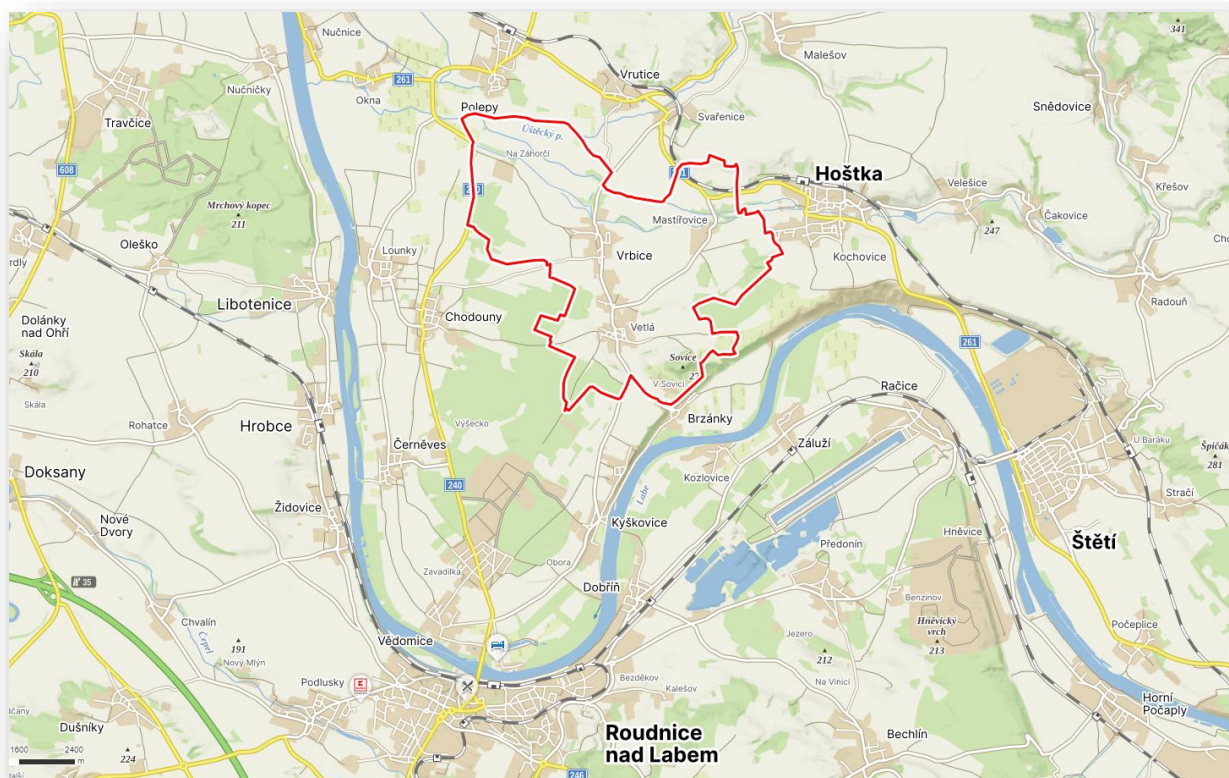
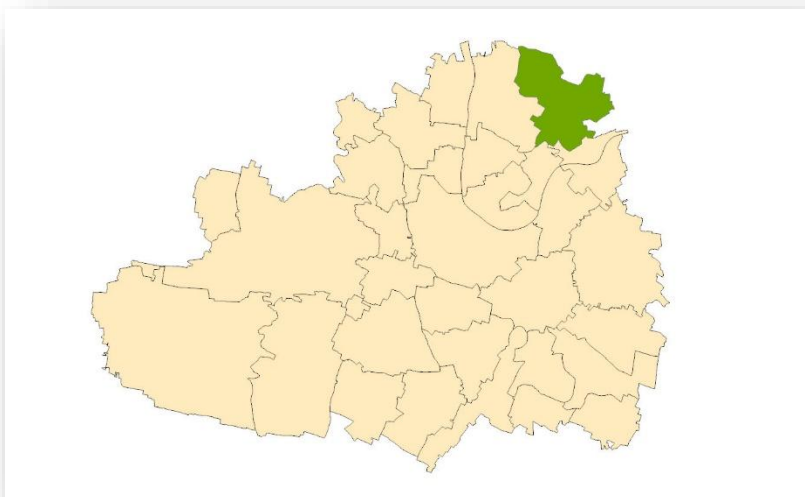


Obec s rozšířenou působností
ROUDNICE NAD LABEM



Obsah

SEZNAM ZKRATEK	4
PODKLADY PRO ROZBOR UDRŽITELNÉHO ROZVOJE ÚZEMÍ	5
1. ŠIRŠÍ ÚZEMNÍ VZTAHY	5
SPRÁVNÍ CELKY	5
ZÁKLADNÍ ÚDAJE O OBCI	5
2. PROSTOROVÉ A FUNKČNÍ USPOŘÁDÁNÍ ÚZEMÍ	6
STAV ÚZEMNĚ PLÁNOVACÍ DOKUMENTACE A PODKLADŮ	6
PROSTOROVÉ A FUNKČNÍ USPOŘÁDÁNÍ - JEVY	6
3. STRUKTURA OSÍDLENÍ	8
STRUKTURA OSÍDLENÍ – JEVY	8
HUSTOTA ZALIDNĚNÍ	9
INTENZITA VÝSTAVBY	10
4. SOCIODEMOGRAFICKÉ PODMÍNKY BYDLENÍ	11
SOCIODEMOGRAFICKÉ PODMÍNKY BYDLENÍ – JEVY	11
VÝVOJ POČTU OBYVATEL	11
5. PŘÍRODA A KRAJINA	23
PŘÍRODA A KRAJINA - JEVY	23
6. VODNÍ REŽIM A HORNINOVÉ PROSTŘEDÍ	26
VODNÍ REŽIM - jevy	26
HORNINOVÉ PROSTŘEDÍ - jevy	27
7. KVALITA ŽIVOTNÍHO PROSTŘEDÍ	29
KVALITA ŽIVOTNÍHO PROSTŘEDÍ - JEVY	29
8. ZEMĚDĚLSKÝ PŮDNÍ FOND A POZEMKY URČENÉ K PLNĚNÍ LESA	30
ZEMĚDĚLSKÝ PŮDNÍ FOND A POZEMKY URČENÉ K PLNĚNÍ LESA - JEVY	30
9. OBČANSKÁ VYBAVENOST VČETNĚ DOSTUPNOSTI A VEŘEJNÁ PROSTRANSTVÍ	33
OBČANSKÁ VYBAVENOST - JEVY	33
DOSTUPNOST OBČANSKÉHO VYBAVENÍ	33
DOSTUPNOST DOPRAVNÍ INFRASTRUKTURY	34
10. DOPRAVNÍ A TECHNICKÁ INFRASTRUKTURA VČETNĚ JEJÍ DOSTUPNOSTI	35
DOPRAVNÍ INFRASTRUKTURA - jevy	35
TECHNICKÁ INFRASTRUKTURA - jevy	35
11. EKONOMICKÉ A HOSPODÁŘSKÉ PODMÍNKY	38
EKONOMICKÉ A HOSPODÁŘSKÉ PODMÍNKY – jevy	38
12. REKREACE A CESTOVNÍ RUCH	41

REKREACE A CESTOVNÍ RUCH – JEvy.....	41
NEMOVITÉ KULTURNÍ PAMÁTKY	42
VÝZNAMNÉ OBJEKTY A MÍSTA, TURISTICKÉ ZAJÍMAVOSTI	43
13. BEZPEČNOST A OCHRANA OBYVATEL	44
BEZPEČNOST A OCHRANA OBYVATEL – jevy.....	44
ROZBOR UDRŽITELNÉHO ROZVOJE ÚZEMÍ	45
ZJIŠTĚNÍ A VYHODNOCENÍ POZITIV A NEGATIV V ÚZEMÍ	45
1. ŠIRŠÍ ÚZEMNÍ VZTAHY.....	45
2. PROSTOROVÉ A FUNKČNÍ USPOŘÁDÁNÍ ÚZEMÍ.....	45
3. STRUKTURA OSÍDLENÍ	45
4. SOCIODEMOGRAFICKÉ PODMÍNKY A BYDLENÍ	45
5. PŘÍRODA A KRAJINA	45
6. VODNÍ REŽIM A HORNINOVÉ PROSTŘEDÍ	46
7. KVALITA ŽIVOTNÍHO PROSTŘEDÍ.....	46
8. ZEMĚDĚLSKÝ PŮDNÍ FOND	46
9. OBČANSKÁ VYBAVENOST VČETNĚ JEJÍ DOSTUPNOSTI A VEŘEJNÁ PROSTRANSTVÍ.....	46
10. DOPRAVNÍ A TECHNICKÁ INFRASTRUKTURA VČETNĚ JEJICH DOSTUPNOSTI.....	46
11. EKONOMICKÉ A HOSPODÁŘSKÉ PODMÍNKY	46
12. REKREACE A CESTOVNÍ RUCH.....	47
13. BEZPEČNOST A OCHRANA OBYVATEL	47
HODNOCENÍ VYVÁŽENOSTI VZTAHU ÚZEMNÍCH PODMÍNEK	47
PROBLÉMY	48
ZÁVADY (URBANISTICKÉ, HYGIENICKÉ, DOPRAVNÍ).....	48
VZÁJEMNÉ STŘETY ZÁMĚRŮ.....	48
STŘETY ZÁMĚRŮ S LIMITY VYUŽITÍ ÚZEMÍ	48
STŘETY ZÁMĚRŮ S HODNOTAMI V ÚZEMÍ.....	49
NEGATIVA V ÚZEMÍ.....	49
POTENCIÁLY ROZVOJE ÚZEMÍ.....	49
NEVYVÁŽENÝ VZTAH PODMÍNEK PRO PŘÍZNIVÉ ŽIVOTNÍ PROSTŘEDÍ, PRO HOSPODÁŘSKÝ ROZVOJ A PRO SOUDRŽNOST SPOLEČENSTVÍ OBYVATEL.....	49
PROBLÉMY VYPLÝVAJÍCÍ Z ÚZEMNÍ STUDIE KRAJINY ORP ROUDNICE N.L.	50

SEZNAM ZKRATEK

AOPK ČR	Agentura ochrany přírody a krajiny ČR
BRKO	Biologicky rozložitelný komunální odpad
CZT	Centrální zásobování teplem
ČHMU	Český hydrometeorologický ústav
ČOV	Čistírna odpadních vod
CR	Cestovní ruch
ČR	Česká republika
ČSÚ	Český statistický úřad
ČÚZK	Český úřad zeměměřický a katastrální
DP	Dobývací prostor
EU	Evropská unie
EVL	Evropsky významná lokalita
HDP	Hrubý domácí produkt
CHLU	Chráněné ložiskové území
CHOPAV	Chráněná oblast přirozené akumulace vod
KES	Koeficient ekologické stability
LPIS	Systém identifikace pozemků - registr půdy (Land Parcel Identification System)
LV	Imisní limit (přip. zkratka IL)
MMR	Ministerstvo pro místní rozvoj
MŽP	Ministerstvo životního prostředí
NATURA	Soustava chráněných území a stanovišť evropského významu
NPR	Národní přírodní rezervace
NPP	Národní přírodní památka
NRBC	Nadregionální biocentrum
ORP	Obec s rozšířenou působností
PO	Ptačí oblast
PUPFL	Pozemky určené k plnění funkce lesa
PUR	Politika územního rozvoje
RURU	Rozbor udržitelného rozvoje území
ŘSD ČR	Ředitelství silnic a dálnic České republiky
SLBD	Sčítání lidu, domů a bytů
SO ORP	Správní obvod obce s rozšířenou působností
TV	Cílový imisní limit (přip. zkratka CIL)
UAP	Územně analytické podklady
UK	Ústecký kraj
UP	Územní plán
UPD	Územně plánovací dokumentace
UPP	Územně plánovací podklady
USES	Územní systém ekologické stability
ZPF	Zemědělský půdní fond
ZUR	Zásady územního rozvoje

PODKLADY PRO ROZBOR UDRŽITELNÉHO ROZVOJE ÚZEMÍ

1. ŠIRŠÍ ÚZEMNÍ VZTAHY

SPRÁVNÍ CELKY

Číslo jevu	Jev	Územní celek	Název	Kód ČSÚ	Kód RÚIAN
A118a	Vymezení správních územních celků	Kraj	Ústecký	3069	60
		Okres	Litoměřice	40479	3506
		Obec s rozšířenou působností	Roudnice nad Labem	4211	841
		Pověřený obecní úřad	Roudnice nad Labem	42111	1813
		Obec	Vrbice	565890	565890
		Části obce	Mastířovice	185922	185922
			Vetlá	185931	185931
			Vrbice	185949	185949
		Katastrální území	Mastířovice	785920	785920
			Vetlá	785938	785938
			Vrbice u Roudnice nad Labem	785946	785946
		Základní sídelní jednotky	Mastířovice	185922	185922
			Vetlá	185931	185931
			Vrbice	185949	185949

ZÁKLADNÍ ÚDAJE O OBCI

Základní údaje o obci	
Typ obce	Obec
Rozloha obce	1 074 ha
Počet obyvatel	575 (k 1.1.2024)
Zeměpisné souřadnice	50.4831969N, 14.2864947E
Nadmořská výška	164 m n.m.
První písemná zmínka o obci	1319

Obec Vrbice se nachází necelých sedm kilometrů severně od Roudnice nad Labem a jedenáct kilometrů severozápadně od Štětí v okrese Litoměřice v Ústeckém kraji. Kromě samotné Vrbice má části Mastířovice a Vetlá a dohromady v nich žije 575 obyvatel. První písemné zmínky o Vrbici pochází z let 1319–1331, kdy vesnice patřila k majetku pražského arcibiskupství spravovaného z Roudnice nad Labem. Z roku 1340 pochází zmínka o zdejší tvrzi, jejímž purkrabím tehdy byl jakýsi Ješek. K Roudnici vesnice patřila i dalších letech, s výjimkou období let 1470–1484, kdy byl jejím majitelem Hynek z Poděbrad. Tvrz v té době pravděpodobně už neexistovala, protože zanikla nejspíše během husitských válek. Až do roku 1620 Vrbice patřila městu Litoměřice a poté přešla k ústeckému a později k libešickému panství.

Zdroj: Wikipedia

2. PROSTOROVÉ A FUNKČNÍ USPOŘÁDÁNÍ ÚZEMÍ

STAV ÚZEMNĚ PLÁNOVACÍ DOKUMENTACE A PODKLADŮ

ÚZEMNĚ PLÁNOVACÍ DOKUMENTACE			
Název	Právní předpis	Účinnost od	Platnost
Územní plán Vrbice	Zákon č. 183/2006 Sb.	12.02.2008	ANO
Změna č.1 ÚP Vrbice	Zákon č. 183/2006 Sb.	07.07.2009	ANO
Změna č.2 ÚP Vrbice	Zákon č. 183/2006 Sb.	03.10.2013	ANO
Změna č.3 ÚP Vrbice	Zákon č. 183/2006 Sb.	03.10.2013	ANO
Změna č.4 ÚP Vrbice	Zákon č. 183/2006 Sb.	13.04.2017	ANO
Změna č.5 ÚP Vrbice	Zákon č. 183/2006 Sb.	01.09.2020	ANO
Změna č.6 ÚP Vrbice	Zákon č. 183/2006 Sb.	11.03.2024	ANO

Pořizovatelem je Městský úřad Roudnice nad Labem.

ÚZEMNĚ PLÁNOVACÍ PODKLADY – ÚZEMNÍ STUDIE			
Název	Právní předpis	Schválení využití	Ověření platnosti
Územní studie Vrbice - plocha B12	Zákon č. 183/2006 Sb.	06.01.2011	12.8.2020
Územní studie krajiny pro správní obvod ORP Roudnice nad Labem	Zákon č. 183/2006 Sb.	19.12.2018	

PROSTOROVÉ A FUNKČNÍ USPOŘÁDÁNÍ- JEVY

Číslo jevu	Jev	Výskyt v území	Graficky zpracováno	Poznámka
A001A	Plochy s rozdílným způsobem využití	ANO	ANO	
A001b	Zastavitelné plochy, plochy přestavby a plochy změn v krajině	ANO	ANO	
A119	Další dostupné informace o území	ANO	ANO	Územní rezerva - koridor technické infrastruktury - elektroenergetika Plochy podmíněné prověřením územní studie: - plochy bydlení venkovského charakteru (plocha B12) Veřejně prospěšné stavby s možností vyvlastnění:

				<ul style="list-style-type: none"> - dopravní infrastruktura železniční (optimalizace tratě Děčín-Ústí N/L-Štětí) - dopravní infrastruktura – silniční (místní komunikace, pěší a cyklistické trasy, chodníky, parkoviště, autobusové zastávky) - technická infrastruktura - koridor technické infrastruktury - elektroenergetika <p>Veřejně prospěšná opatření s možností vyvlastnění:</p> <ul style="list-style-type: none"> - lokální biocentra, lokální biokoridory, regionální biocentrum, regionální biokoridor - protipovodňové opatření ZUR - rozvojová osa republikového významu - krajiny - technická infrastruktura – elektroenergetika (zdvojení stávajícího vedení) - koridor vysokorychlostní dopravy ŽD1
B027a	Podíl jednotlivých druhů pozemků z celkové výměry územního celku	-	-	- viz KAPITOLA č. Chyba! Nenašel jsem zdroj odkazů.

3. STRUKTURA OSÍDLNÍ

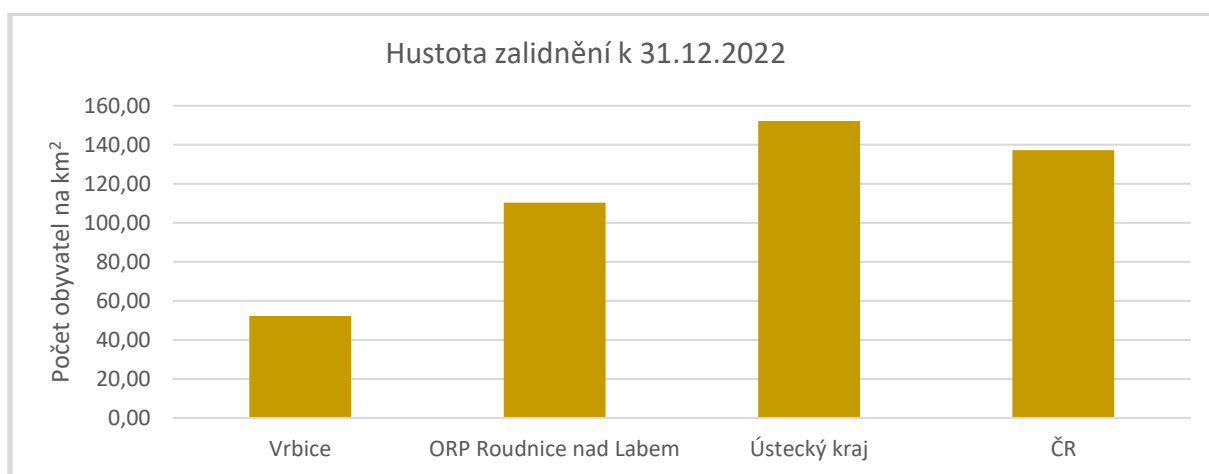
STRUKTURA OSÍDLNÍ – JEVY

Číslo jevu	Jev	Výskyt v území	Graficky zpracováno	Poznámka
A001	Zastavěné území	ANO	ANO	
A005a	Památková rezervace a památkové zóny a jejich ochranná pásma	NE	-	
A008a	Nemovité národní kulturní památky a nemovité kulturní památky a jejich ochranná pásma	ANO	ANO	- nemovité kulturní památky viz KAPITOLA č.12
A010	Statky zapsané na Seznamu světového dědictví a jejich nárazníkové zóny	NE	-	
A011	Urbanistické a krajinné hodnoty	ANO	ANO	- viz KAPITOLA č.12 - Územní studie krajiny pro správní obvod ORP Roudnice nad Labem: - veduta sídla (Vrbice, Vetlá, Mastířovice) - hodnotný urbanistický celek - návrh na pohledovou ochranu (Vrbice, Vetlá, Mastířovice) - návrh na doplnění zeleně po okrajích nevhodně stávající zástavby (západně od zemědělského areálu mezi Vrbicí a Vetlou) - rizikový průnik sídla do krajiny - nevhodně vymezené plochy v ÚP obcí - návrh na vyjmutí vymezené plochy z ÚP (JZ od fotbalového hřiště, severně od zemědělského areálu mezi Vrbicí a Vetlou, pod křižovatkou na Štětí, FVE Mastířovice) - nevhodná zástavba v krajině – stávající – rizikové rozhraní stávajícího sídla s krajinou (zemědělský areál mezi Vrbicí a Vetlou)
A011a	Struktura a výška zástavby	-	-	

A013a	Architektonicky nebo urbanisticky cenné stavby nebo soubory staveb, historicky významné stavby, místa nebo soubory staveb	ANO	ANO	- viz KAPITOLA č.12
A016	Území s archeologickými nálezy	ANO	ANO	Vrbice - intravilán vsi a nejbližší okolí - "Za starou řekou", pole p. Šimáčka - pískovna za Záhorckým mlýnem - "Ostrovec" - polygon průzkumu 1 Vetlá - intravilán vsi a nejbližší okolí - vrch Sovice - Na zlaté hoře Mastířovice - intravilán a pole na Z okraji vsi - pole pod kótou 182 m - pískovna a pole p. Racka - polygon průzkumu 1, 2
B006	Sídelní struktura	-	-	viz tabulka a graf HUSTOTA ZALIDNĚNÍ
B011	Výstavba domů a bytů	-	-	viz tabulka a graf INTENZITA VÝSTAVBY

HUSTOTA ZALIDNĚNÍ

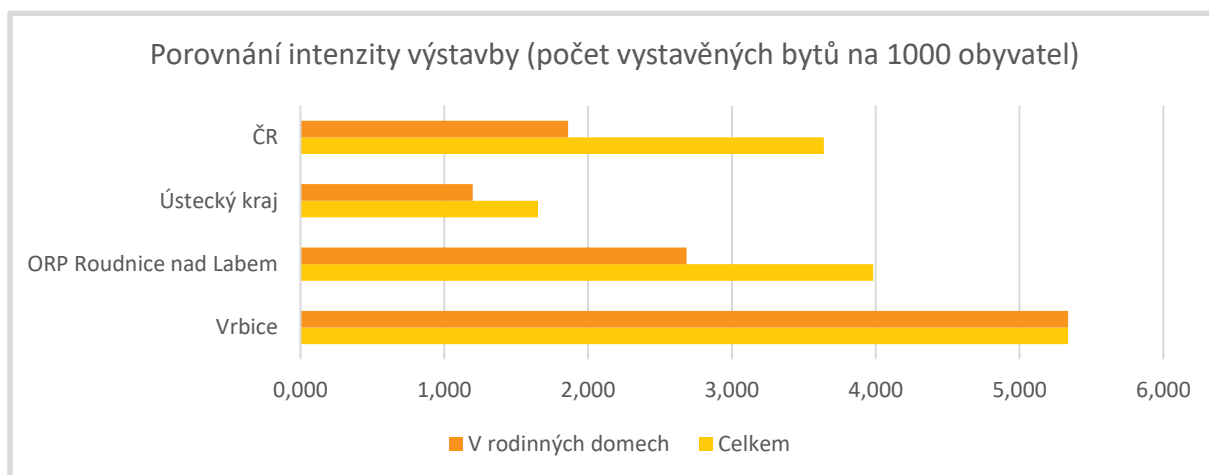
Hustota zalidnění k 31.12.2022				
	Vrbice	ORP Roudnice nad Labem	Ústecký kraj	Česká republika
Počet obyvatel na km ²	52,33	110,42	152,16	137,28



INTENZITA VÝSTAVBY

Intenzita výstavby – dokončené byty (1.1.-31.12.2022)				
Počet vystavěných bytů				
Dokončené byty	Vrbice	ORP Roudnice nad Labem	Ústecký kraj	Česká republika
Celkem	3	132	1 342	39 398
V rodinných domech	3	89	973	20 151

Intenzita výstavby – dokončené byty (1.1.-31.12.2022)				
Intenzita výstavby (počet vystavěných bytů na 1000 obyvatel)				
Dokončené byty	Vrbice	ORP Roudnice nad Labem	Ústecký kraj	Česká republika
Celkem	5,338	3,982	1,652	3,639
V rodinných domech	5,338	2,685	1,198	1,861



Zdroj: ČSÚ

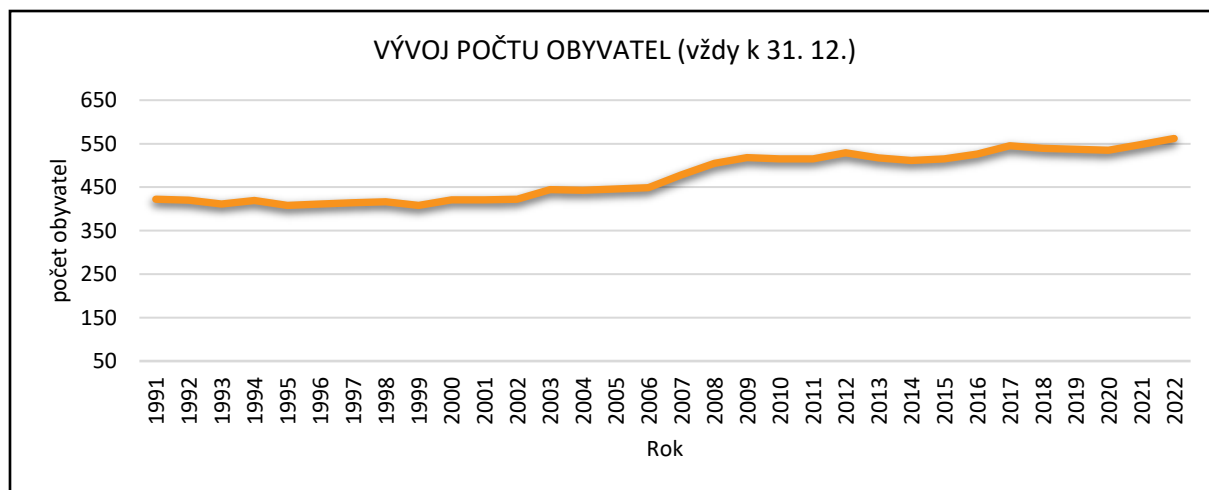
4. SOCIODEMOGRAFICKÉ PODMÍNKY BYDLENÍ

SOCIODEMOGRAFICKÉ PODMÍNKY BYDLENÍ – JEVY

Číslo jevu	Jev	Poznámka
B001	Vývoj počtu obyvatel	viz tabulka, graf
B002a	Věkové složení obyvatelstva	viz tabulka, graf
B004a	Vzdělanostní složení obyvatelstva	viz tabulka, graf
B009a	Vyjíždka a dojíždka do zaměstnání a škol	viz tabulka, graf
B012a	Obydlenost bytového fondu	viz tabulka, graf
B013	Stáří a struktura bytového a domovního fondu	viz tabulka, graf

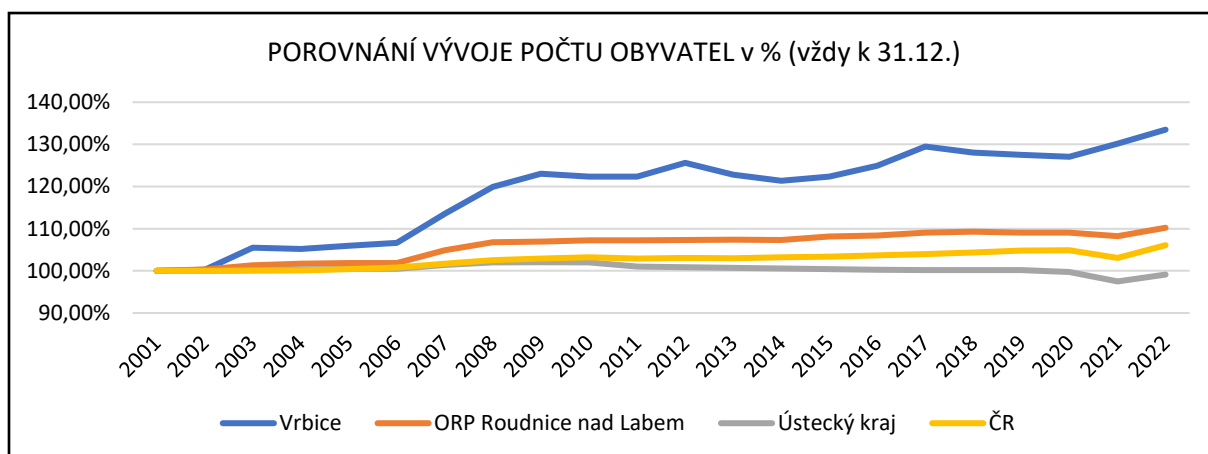
VÝVOJ POČTU OBYVATEL

VÝVOJ POČTU OBYVATEL (vždy k 31.12.)											
Rok	1991	1992	1993	1994	1995	1996	1997	1998	1999	2000	2001
Počet obyvatel	422	420	411	419	408	411	414	416	408	421	421
Rok	2002	2003	2004	2005	2006	2007	2008	2009	2010	2011	2012
Počet obyvatel	422	444	443	446	449	478	505	518	515	515	529
Rok	2013	2014	2015	2016	2017	2018	2019	2020	2021	2022	
Počet obyvatel	517	511	515	526	545	539	537	535	548	562	

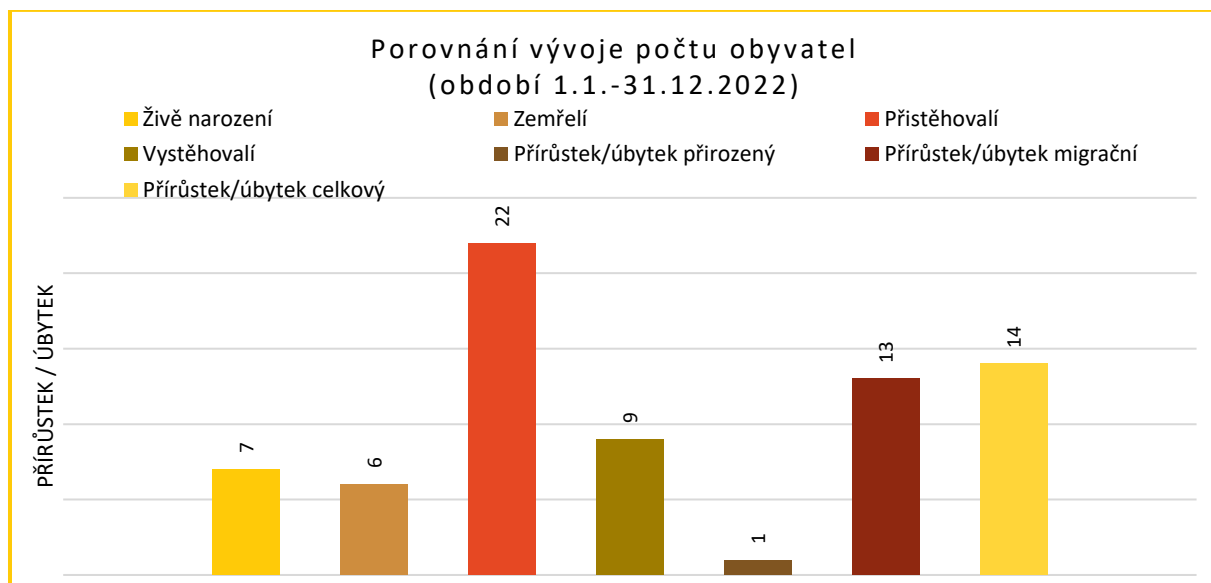


POROVNÁNÍ VÝVOJE POČTU OBYVATEL (vždy k 31.12.)				
Rok	Vrbice	ORP Roudnice nad Labem	Ústecký kraj	Česká republika
2001	421	30 076	819 450	10 206 436
2002	422	30 182	819 712	10 203 269
2003	444	30 478	820 868	10 211 455
2004	443	30 583	822 133	10 220 577

2005	446	30 644	823 173	10 251 079
2006	449	30 631	823 265	10 287 189
2007	478	31 554	831 180	10 381 130
2008	505	32 109	835 891	10 467 542
2009	518	32 172	836 198	10 506 813
2010	515	32 245	836 045	10 532 770
2011	515	32 245	828 026	10 505 445
2012	529	32 275	826 764	10 516 125
2013	517	32 300	825 120	10 512 419
2014	511	32 275	823 972	10 538 275
2015	515	32 529	822 826	10 553 843
2016	526	32 607	821 377	10 578 820
2017	545	32 811	821 080	10 610 055
2018	539	32 877	820 789	10 649 800
2019	537	32 808	820 965	10 693 939
2020	535	32 806	817 004	10 701 777
2021	548	32 559	798 898	10 516 707
2022	562	33 151	812 337	10 827 529

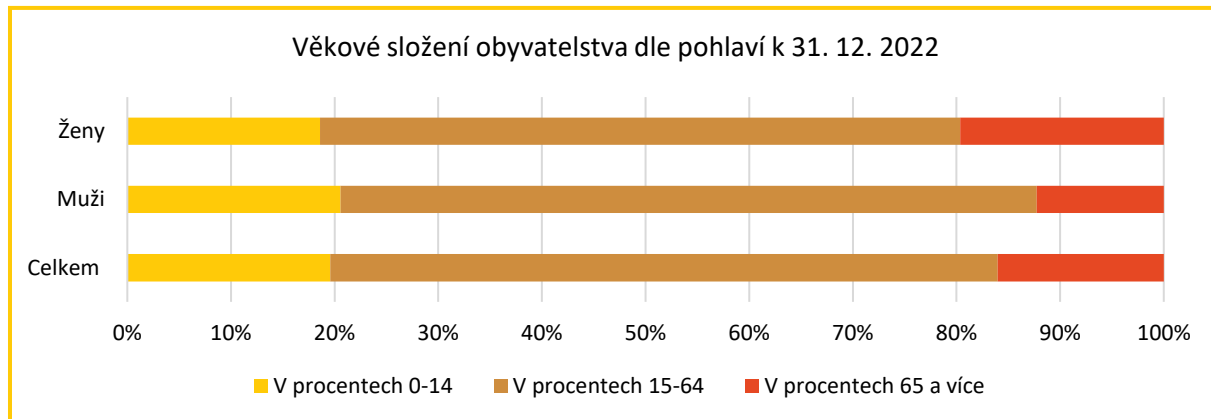


POROVNÁNÍ VÝVOJE POČTU OBYVATEL (vždy k 31.12.)				
Ukazatel	Vrbice	ORP Roudnice nad Labem	Ústecký kraj	Česká republika
Živě narození	7	282	7 257	101299
Zemřelí	6	354	9 879	120219
Přistěhovalí	22	1 198	22 948	349548
Vystěhovalí	9	534	6 887	19806
Přírůstek/úbytek přirozený	1	-72	-2 622	-18920
Přírůstek/úbytek migrační	13	664	16 061	329742
Přírůstek/úbytek celkový	14	592	13 439	310822



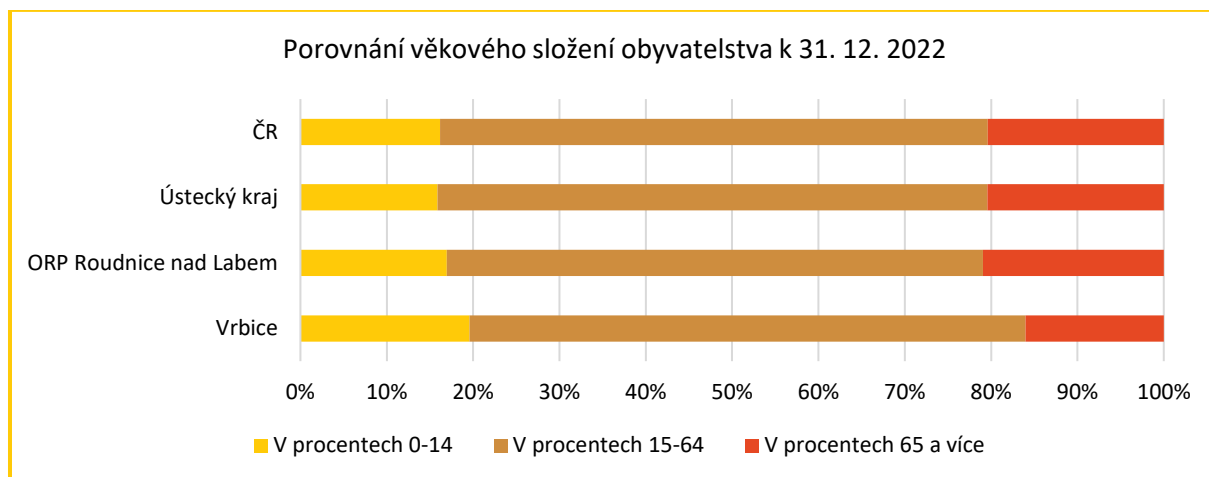
VĚKOVÉ SLOŽENÍ OBYVATELSTVA DLE POHLAVÍ (k 31.12.2022)

Věková skupina	Počet			V procentech			Průměrný věk
	0-14	15-64	65 a více	0-14	15-64	65 a více	
Celkem	110	362	90	19,57%	64,41%	16,01%	39,5
Muži	57	186	34	20,58%	67,15%	12,27%	38,1
Ženy	53	176	56	18,60%	61,75%	19,65%	40,9



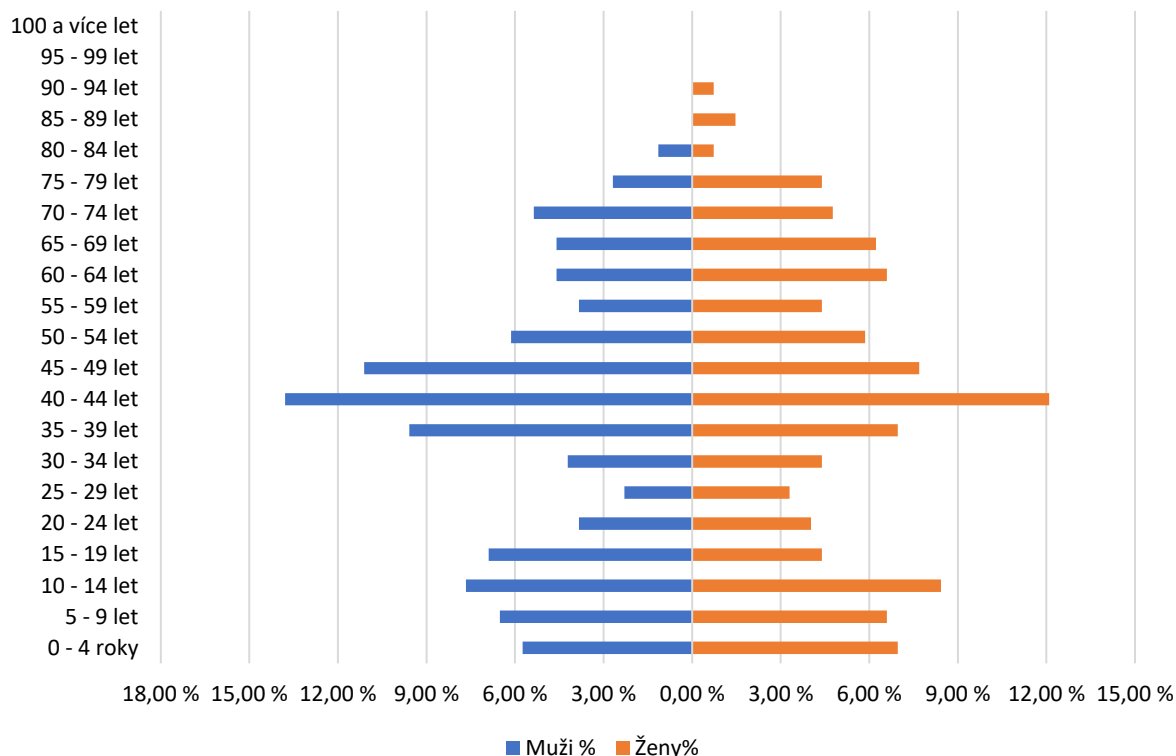
POROVNÁNÍ VĚKOVÉHO SLOŽENÍ OBYVATELSTVA (k 31.12.2022)

Věková skupina	Počet			V procentech			Průměrný věk
	0-14	15-64	65 a více	0-14	15-64	65 a více	
Vrbice	110	362	90	19,57%	64,41%	16,01%	39,5
ORP Roudnice nad Labem	5 624	20 578	6 949	16,96%	62,07%	20,96%	42,5
Ústecký kraj	129 113	517 354	165 870	15,89%	63,69%	20,42%	42,6
ČR	1750808	6868872	2207849	16,17%	63,44%	20,39%	42,6



POROVNÁNÍ VĚKOVÉHO SLOŽENÍ OBYVATELSTVA dle SLBD 2021						
Věková skupina	Celkem	Muži	Ženy	Celkem (%)	Muži (%)	Ženy (%)
0 - 4 roky	34	15	19	6,37%	5,75%	6,96%
5 - 9 let	35	17	18	6,55%	6,51%	6,59%
10 - 14 let	43	20	23	8,05%	7,66%	8,42%
15 - 19 let	30	18	12	5,62%	6,90%	4,40%
20 - 24 let	21	10	11	3,93%	3,83%	4,03%
25 - 29 let	15	6	9	2,81%	2,30%	3,30%
30 - 34 let	23	11	12	4,31%	4,21%	4,40%
35 - 39 let	44	25	19	8,24%	9,58%	6,96%
40 - 44 let	69	36	33	12,92%	13,79%	12,09%
45 - 49 let	50	29	21	9,36%	11,11%	7,69%
50 - 54 let	32	16	16	5,99%	6,13%	5,86%
55 - 59 let	22	10	12	4,12%	3,83%	4,40%
60 - 64 let	30	12	18	5,62%	4,60%	6,59%
65 - 69 let	29	12	17	5,43%	4,60%	6,23%
70 - 74 let	27	14	13	5,06%	5,36%	4,76%
75 - 79 let	19	7	12	3,56%	2,68%	4,40%
80 - 84 let	5	3	2	0,94%	1,15%	0,73%
85 - 89 let	4	0	4	0,75%	0,00%	1,47%
90 - 94 let	2	0	2	0,37%	0,00%	0,73%
95 - 99 let	0	0	0	0,00%	0,00%	0,00%
100 a více let	0	0	0	0,00%	0,00%	0,00%
Celkem	534	261	273	100,00%	100,00%	100

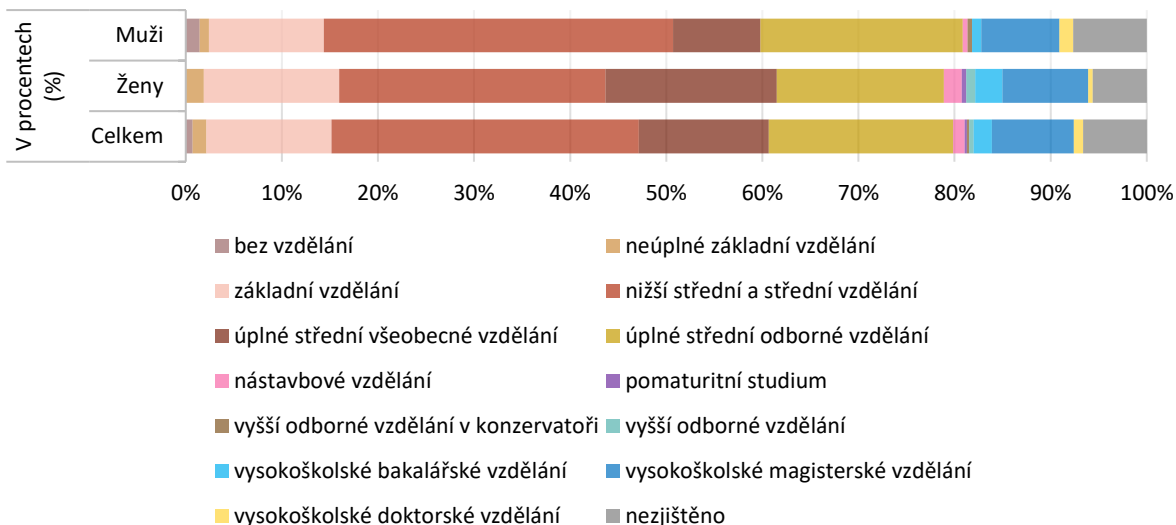
Věková pyramida obce dle SLBD 2021



VZDĚLANOSTNÍ SLOŽENÍ OBYVATELSTVA (SLBD 2021)

Vzdělání	Počet			V procentech		
	Celkem	Ženy	Muži	Celkem	Ženy	Muži
bez vzdělání	3	0	3	0,71%	0,00%	1,44%
neúplné základní vzdělání	6	4	2	1,42%	1,88%	0,96%
základní vzdělání	55	30	25	13,03%	14,08%	11,96%
nižší střední a střední vzdělání	135	59	76	31,99%	27,70%	36,36%
úplné střední všeobecné vzdělání	57	38	19	13,51%	17,84%	9,09%
úplné střední odborné vzdělání	81	37	44	19,19%	17,37%	21,05%
nástavbové vzdělání	5	4	1	1,18%	1,88%	0,48%
pomaturitní studium	1	1	0	0,24%	0,47%	0,00%
vyšší odborné vzdělání v konzervatoři	1	0	1	0,24%	0,00%	0,48%
vyšší odborné vzdělání	2	2	0	0,47%	0,94%	0,00%
vysokoškolské bakalářské vzdělání	8	6	2	1,90%	2,82%	0,96%
vysokoškolské magisterské vzdělání	36	19	17	8,53%	8,92%	8,13%
vysokoškolské doktorské vzdělání	4	1	3	0,95%	0,47%	1,44%
nezjištěno	28	12	16	6,64%	5,63%	7,66%
Celkem (15 a více let)	422	213	209	100,00%	100,00%	100,00%

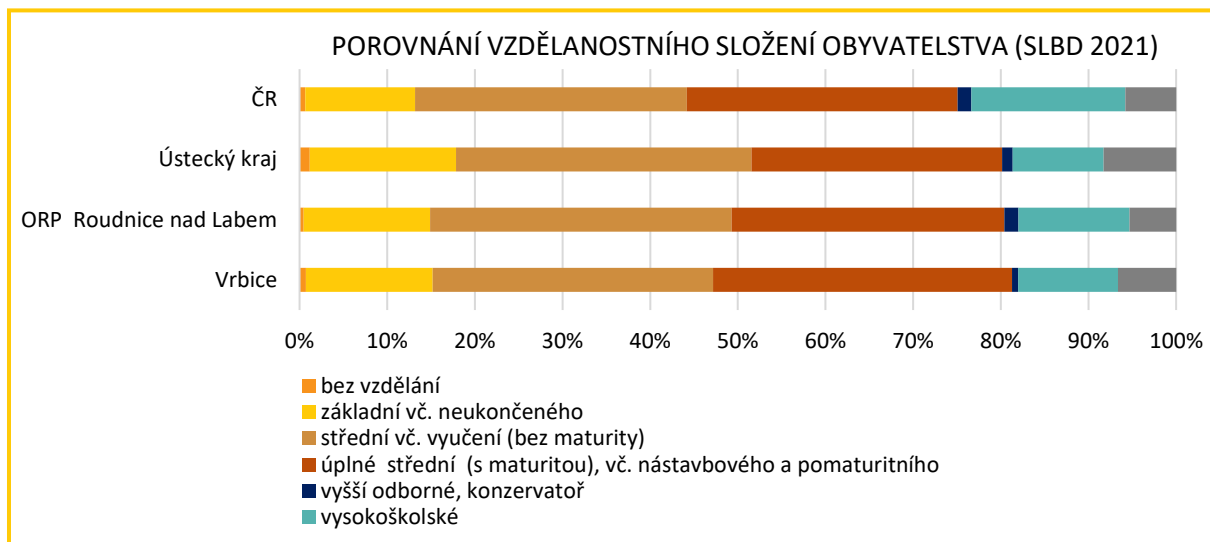
VZDĚLANOSTNÍ SLOŽENÍ OBYVATELSTVA (15 A VÍCE LET)



POROVNÁNÍ VZDĚLANOSTNÍHO SLOŽENÍ OBYVATELSTVA (SLBD 2021)

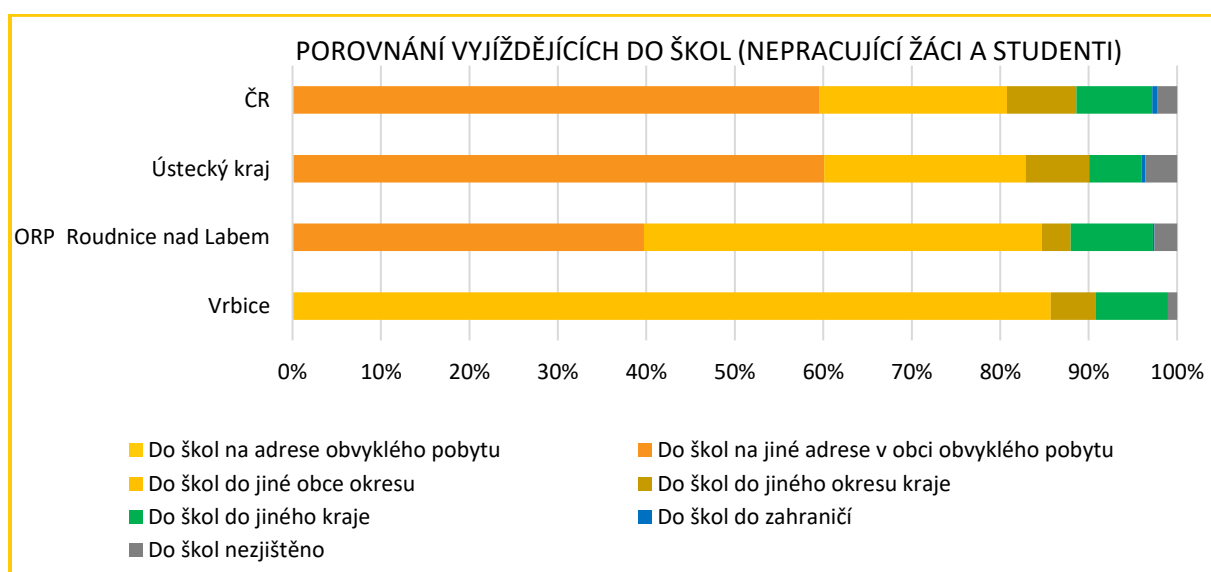
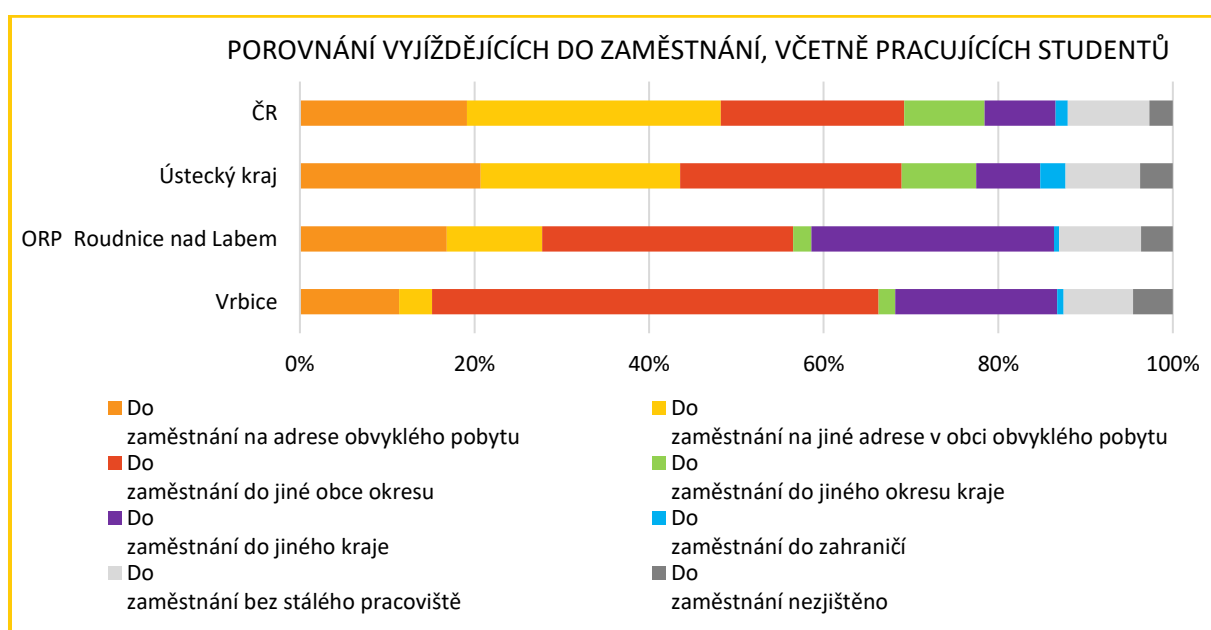
Vzdělání (počet)	Vrbice	ORP Roudnice nad Labem	Ústecký kraj	ČR
bez vzdělání	3	131	7 794	56 100
základní vč. neukončeného	61	3 895	110 309	1 107 860
střední vč. vyučení (bez maturity)	135	9 292	223 213	2 736 983
úplné střední (s maturitou), vč. nástavbového a pomaturitního	144	8 406	189 331	2 729 091
vyšší odborné, konzervatoř	3	434	8 024	138 588
vysokoškolské	48	3 421	68 782	1 552 407
nezjištěno	28	1 437	54 686	511 378
Celkem	422	27 016	662 139	8 832 407
Vzdělání (v procentech)	Vrbice	ORP Roudnice nad Labem	Ústecký kraj	ČR
bez vzdělání	0,71%	0,48%	1,18%	0,64%
základní vč. neukončeného	14,45%	14,42%	16,66%	12,54%
střední vč. vyučení (bez maturity)	31,99%	34,39%	33,71%	30,99%
úplné střední (s maturitou), vč. nástavbového a pomaturitního	34,12%	31,11%	28,59%	30,90%
vyšší odborné, konzervatoř	0,71%	1,61%	1,21%	1,57%

vysokoškolské	11,37%	12,66%	10,39%	17,58%
nezjištěno	6,64%	5,32%	8,26%	5,79%
Celkem	100,00%	100,00%	100,00%	100,00%



POROVNÁNÍ VYJÍŽDĚJÍCÍCH DO ZAMĚŠTNÁNÍ A ŠKOL (SLDB 2021)					
Vyjíždějící (počet)		Vrbice	ORP Roudnice nad Labem	Ústecký kraj	ČR
Do zaměstnání	na adrese obv. pobytu	30	2 668	76 638	1 011 538
	na jiné adrese v obci	10	1 736	84 536	1 539 021
	do jiné obce okresu	135	4 559	93 894	1 110 573
	do jiného okresu kraje	5	329	31 584	486 879
	do jiného kraje	49	4 410	27 145	431 973
	do zahraničí	2	91	10 610	74 198
	bez stálého pracoviště	21	1 491	31 717	493 756
	nezjištěno	12	575	13 826	142 133
Do škol	na adrese obv. pobytu	0	0	108	1 018
	na jiné adrese v obci	0	1 884	66 796	871 068
	do jiné obce okresu	84	2 132	25 323	311 508
	do jiného okresu kraje	5	154	8 048	114 863
	do jiného kraje	8	441	6 540	125 621
	do zahraničí	0	9	482	7 839
	nezjištěno	1	121	4 022	33 403
Vyjíždějící (v procentech)		Vrbice	ORP Roudnice nad Labem	Ústecký kraj	ČR
Do zaměstnání	na adrese obv. pobytu	11,36%	16,82%	20,72%	19,12%
	na jiné adrese v obci	3,79%	10,95%	22,85%	29,09%
	do jiné obce okresu	51,14%	28,75%	25,38%	20,99%

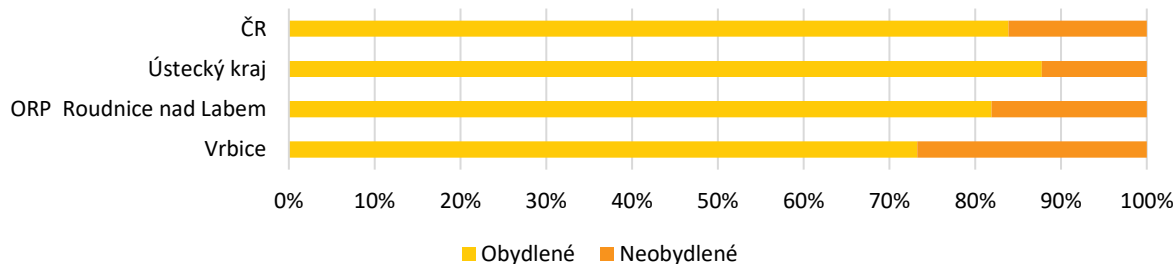
	do jiného okresu kraje	1,89%	2,07%	8,54%	9,20%
	do jiného kraje	18,56%	27,81%	7,34%	8,17%
	do zahraničí	0,76%	0,57%	2,87%	1,40%
	bez stálého pracoviště	7,95%	9,40%	8,57%	9,33%
	nezjištěno	4,55%	3,63%	3,74%	2,69%
Do škol	na adrese obv. pobytu	0,00%	0,00%	0,10%	0,07%
	na jiné adrese v obci	0,00%	39,74%	60,00%	59,45%
	do jiné obce okresu	85,71%	44,97%	22,75%	21,26%
	do jiného okresu kraje	5,10%	3,25%	7,23%	7,84%
	do jiného kraje	8,16%	9,30%	5,88%	8,57%
	do zahraničí	0,00%	0,19%	0,43%	0,53%
	nezjištěno	1,02%	2,55%	3,61%	2,28%



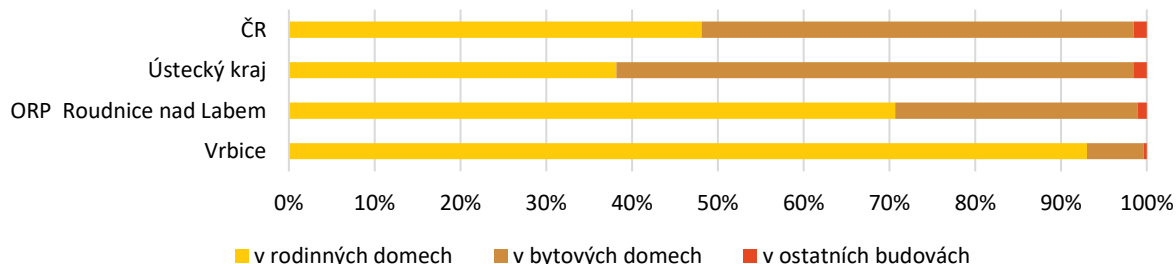
POROVNÁNÍ OBYDLENOSTI BYTOVÉHO FONDU (SLDB 2021)

Název územního celku	Vrbice	ORP Roudnice nad Labem	Ústecký kraj	ČR
Byty celkem – počet	273	16 063	402 467	5 340 033
v rodinných domech	254	11 351	153 614	2 567 846
v bytových domech	18	4 536	242 571	2 690 100
v ostatních budovách	1	176	6 282	82 087
Obydlené	200	13 157	353 285	4 480 139
v rodinných domech	182	8 778	119 410	1 974 855
v bytových domech	17	4 234	228 215	2 431 918
v ostatních budovách	1	145	5 660	73 366
Neobydlené	73	2 906	49 182	859 894
v rodinných domech	72	2 573	34 204	592 991
v bytových domech	1	302	14 356	258 182
v ostatních budovách	0	31	622	8 721
Byty celkem – v procentech	100,00%	100,00%	100,00%	100,00%
v rodinných domech	93,04%	70,67%	38,17%	48,09%
v bytových domech	6,59%	28,24%	60,27%	50,38%
v ostatních budovách	0,37%	1,10%	1,56%	1,54%
Obydlené	100,00%	100,00%	100,00%	100,00%
v rodinných domech	91,00%	66,72%	33,80%	44,08%
v bytových domech	8,50%	32,18%	64,60%	54,28%
v ostatních budovách	0,50%	1,10%	1,60%	1,64%
Neobydlené	100,00%	100,00%	100,00%	100,00%
v rodinných domech	98,63%	88,54%	69,55%	68,96%
v bytových domech	1,37%	10,39%	29,19%	30,02%
v ostatních budovách	0,00%	1,07%	1,26%	1,01%

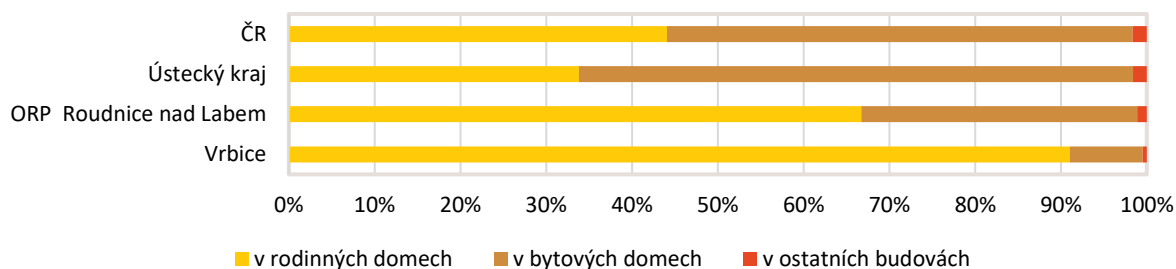
Porovnání obydlivosti bytového fondu



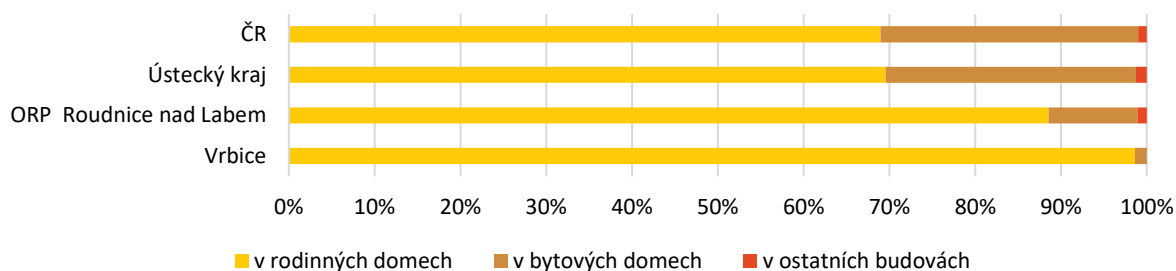
Porovnání obydlivosti bytového fondu podle druhu



Porovnání obydlého bytového fondu podle druhu



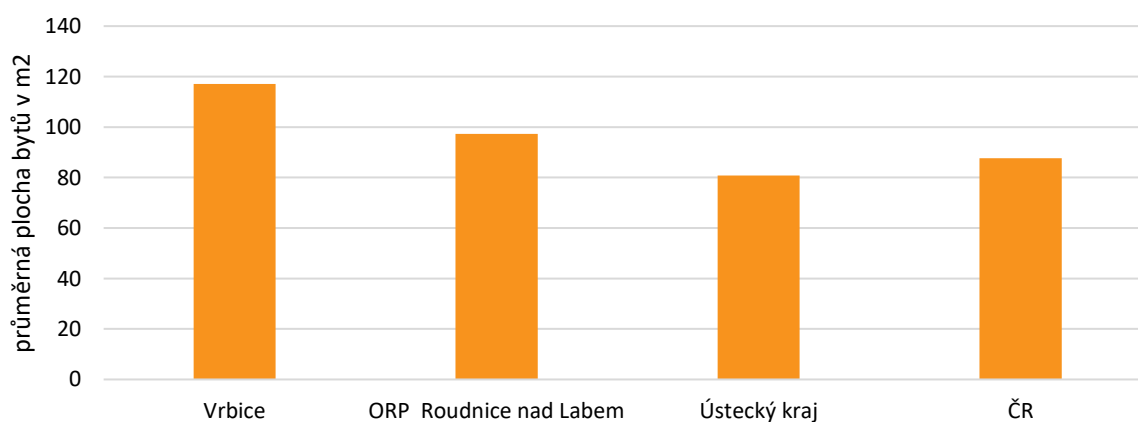
Porovnání neobydlého bytového fondu podle druhu



POROVNÁNÍ PRŮMĚRNÉ PLCHY BYTŮ (SLDB 2021)

Průměrná plocha bytu v m ²	Vrbice	ORP Roudnice nad Labem	Ústecký kraj	ČR
Celkem	117,1	97,3	80,8	87,6

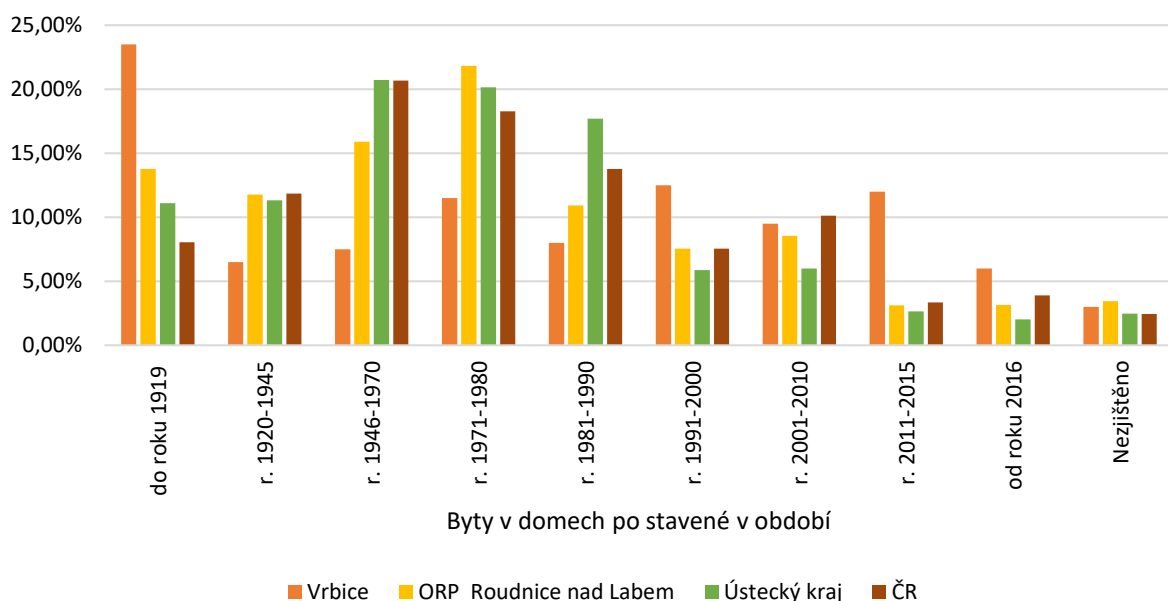
Porovnání celkové průměrné plochy bytů (m²)



POROVNÁNÍ PODÍLU OBYDLENÝCH BYTŮ (SLDB 2021)

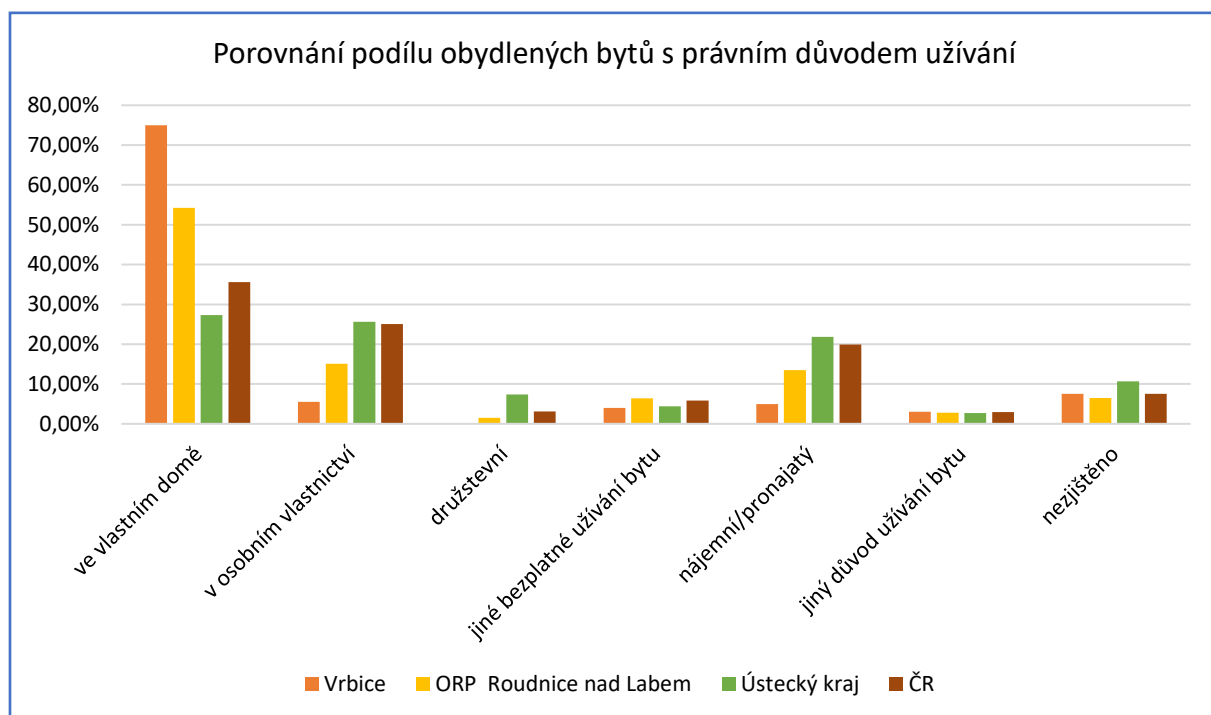
Byty v domech – počet postavené v období	Vrbice	ORP Roudnice nad Labem	Ústecký kraj	ČR
do r. 1919	47	1 811	39 185	361 069
r. 1920-1945	13	1 550	40 003	530 998
r. 1946-1970	15	2 091	73 177	926 599
r. 1971-1980	23	2 870	71 150	818 932
r. 1981-1990	16	1 438	62 535	617 148
r. 1991-2000	25	993	20 771	337 880
r. 2001-2010	19	1 126	21 224	453 489
r. 2011-2015	24	412	9 391	149 759
od roku 2016	12	413	7 122	175 125
nezjištěno	6	453	8 727	109 140
Obydlené byty celkem	200	13 157	353 285	4 480 139
Byty v domech – v % postavené v období	Vrbice	ORP Roudnice nad Labem	Ústecký kraj	ČR
do r. 1919	23,50%	13,76%	11,09%	8,06%
r. 1920-1945	6,50%	11,78%	11,32%	11,85%
r. 1946-1970	7,50%	15,89%	20,71%	20,68%
r. 1971-1980	11,50%	21,81%	20,14%	18,28%
r. 1981-1990	8,00%	10,93%	17,70%	13,78%
r. 1991-2000	12,50%	7,55%	5,88%	7,54%
r. 2001-2010	9,50%	8,56%	6,01%	10,12%
r. 2011-2015	12,00%	3,13%	2,66%	3,34%
od roku 2016	6,00%	3,14%	2,02%	3,91%
nezjištěno	3,00%	3,44%	2,47%	2,44%
Obydlené byty celkem	100,00%	100,00%	100,00%	100,00%

Porovnání podílu obydlých bytů dle roku výstavby



POROVNÁNÍ PODÍLU OBYDLENÝCH BYTŮ S PRÁVNÍM DŮVODEM UŽÍVÁNÍ (SLDB 2021)

Právní důvod užívání počet	Vrbice	ORP Roudnice nad Labem	Ústecký kraj	ČR
Ve vlastním domě	150	7 136	96 529	1 595 698
Byt v osobním vlastnictví	11	1 982	90 612	1 121 375
Byt družstevní	0	202	26 124	140 821
Jiné bezplatné užívání bytu	8	842	15 565	260 225
Nájemní / pronajatý	10	1 774	77 275	890 802
Jiný důvod užívání bytu	6	367	9 571	133 474
Nezjištěno	15	854	37 609	337 744
Obydlené byty celkem	200	13 157	353 285	4 480 139
Právní důvod užívání v %	Vrbice	ORP Roudnice nad Labem	Ústecký kraj	ČR
Ve vlastním domě	75,00%	54,24%	27,32%	35,62%
Byt v osobním vlastnictví	5,50%	15,06%	25,65%	25,03%
Byt družstevní	0,00%	1,54%	7,39%	3,14%
Jiné bezplatné užívání bytu	4,00%	6,40%	4,41%	5,81%
Nájemní / pronajatý	5,00%	13,48%	21,87%	19,88%
Jiný důvod užívání bytu	3,00%	2,79%	2,71%	2,98%
Nezjištěno	7,50%	6,49%	10,65%	7,54%
Obydlené byty celkem	100,00%	100,00%	100,00%	100,00%



Zdroj: ČSÚ

5. PŘÍRODA A KRAJINA

PŘÍRODA A KRAJINA - JEVY

Číslo jevu	Jev	Výskyt v území	Graficky zpracováno	Poznámka
A017a	Krajinný ráz	ANO	ANO	Oblasti krajinného rázu: Celé území spadá pod OKR 2 – Roudnicko a okolí Labe – více viz. Územní studie krajiny pro správní obvod ORP Roudnice nad Labem 2018
A017b	Krajiny a krajinné okrsky	ANO	ANO	Rámcové typy krajin dle způsobu využití území: Zemědělské krajiny, Lesozemědělské krajiny Krajinné okrsky: Ok10 - Vrbický, Ok11 - Kyškovický, Ok12 - Brzánecký – více viz. Územní studie krajiny pro správní obvod ORP Roudnice nad Labem 2018
A021	Územní systém ekologické stability	ANO	ANO	<i>Regionální biocentra:</i> - RBC 015 Niva Obrtky - k založení <i>Regionální biokoridory:</i> - RBK 0006 Niva Obrtky – Velešice k založení <i>Lokální biocentra (převzato z ÚP):</i> - LBC 0006/VB 01, k.ú. Vrbice u Roudnice nad Labem - částečně funkční, vložené - LBC 0006/VB 02, k.ú. Vrbice u Roudnice nad Labem - částečně funkční, vložené, k založení - LBC 0006/VB 03, k.ú. Mastířovice - funkční, vložené - LBC VB 04, k.ú. Vetlá - funkční - LBC VB 05, k.ú. Vetlá - funkční - LBC VB 06, k.ú. Vetlá – částečně funkční <i>Lokální biokoridory (převzato z ÚP):</i> - LBK 015-CH11, k.ú. Vrbice u Roudnice nad Labem - částečně nefunkční, k založení - LBK CH13-CH12, k.ú. Vetlá - funkční - LBK VB03-HO01, k.ú. Mastířovice – nefunkční, k založení - LBK VB03-VT06, k.ú. Mastířovice - částečně funkční, k založení - LBK VB03-VB04, k.ú. Mastířovice - částečně funkční, k založení - LBK VB04-HO07, k.ú. Mastířovice - funkční - LBK VB04-CH13, k.ú. Vetlá - částečně funkční, k založení

				<ul style="list-style-type: none"> - LBK VB04-VB05, k.ú. Vetlá - nefunkční, k založení - LBK VB05-HO09, k.ú. Vetlá - částečně funkční, k založení - LBK VB05-VB06, k.ú. Vetlá - částečně funkční, k založení - LBK VB06-1298, k.ú. Vetlá - částečně funkční - LBK VB06-CH12, k.ú. Vetlá - částečně funkční
A023a	Významné krajinné prvky	ANO	ANO	<i>Na území obce se vyskytují pouze VKP ze zákona.</i>
A024	Přechodně chráněné plochy	NE	---	---
A025a	Velkoplošná zvláště chráněná území, jejich zóny a ochranná pásma a klidové zóny národních parků	NE	---	---
A027a	Maloplošná zvláště chráněná území a jejich ochranná pásma	ANO	ANO	- Do území zasahuje část ochranného pásma PP Sovice u Brzáněk (celková rozloha OP 2,7 ha), druhá část OP patří obci Brzánky
A030	Přírodní parky	NE	---	---
A032	Památné stromy a informace o jejich ochranném pásmu	NE	---	---
A033	Biosférické rezervace UNESCO, geoparky UNESCO, národní geoparky	NE	---	---
A034	NATURA 2000 - evropsky významné lokality	NE	---	---
A035	NATURA 2000 - ptačí oblasti	NE	---	---
A035a	Smluvně chráněná území	NE	---	---
A036	Lokality výskytu zvláště chráněných druhů rostlin a živočichů s	NE	---	---

	národním významem			
A036a	Mokřady dle Ramsarské úmluvy	NE	---	---
A036b	Biotop vybraných zvláště chráněných druhů velkých savců	NE	---	---
A037a	Lesy, jejich kategorizace a vzdálenost 50 m od okraje lesa	ANO	ANO	Na území obce se nacházejí lesy spadající do kategorií: - Lesy hospodářské - Lesy zvláštního určení: se zvýšenou funkcí půdoochrannou, vodoochrannou, klimatickou nebo krajínotvornou
A116a	Plán společných zařízení	NE	---	---
B032	Hranice přírodních lesních oblastí	NE	---	Celé území v rámci PLO: Polabí
B033	Hranice bioregionů a biochor	ANO	ANO	<ul style="list-style-type: none"> - Polabský bioregion: Plošiny na kyselých štěrkopiscích 2. v.s. - Polabský bioregion: Plošiny s pahorky na vátných piscích 2. v.s. - Polabský bioregion: Uží hlinité nivy 2. v.s. - Polabský bioregion: Plošiny na zahliněných piscích 2. v.s. - Polabský bioregion: Plošiny na slínech 2. v.s. - Úštěcký bioregion: Pahorkatiny na slínech v suché oblasti 2. v.s. - Úštěcký bioregion: Erované plošiny na opukách v suché oblasti 2. v.s.

6. VODNÍ REŽIM A HORNINOVÉ PROSTŘEDÍ

VODNÍ REŽIM - JEVY

Číslo jevu	Jev	Výskyt v území	Graficky zpracováno	Poznámka
A044	Vodní zdroje pro zásobování pitnou vodou a jejich ochranná pásma	ANO	ANO	Ochranné pásmo vodního zdroje II.b – vnější – SV část území
A045	Chráněné oblasti přirozené akumulace vod	ANO	ANO	CHOPAV Severočeská křída
A046	Zranitelné oblasti povrchových a podzemních vod	ANO	ANO	celé území
A047	Vodní útvary povrchových a podzemních vod, vodní nádrže a jejich ochranná pásma	ANO	ANO	– útvar povrchových vod tekoucích (Obrtka, Záhorecká strouha) – útvar podzemních vod Bazální křídový kolektor od Hamru po Labe (Ohře, Dolní Labe a ostatní přítoky Labe)
A048a	Území chráněná pro akumulaci povrchových vod	NE	NE	-
A049	Povodí vodního toku, rozvodnice	ANO	ANO	– hydrologické povodí 1.řádu (Labe) – hydrologické povodí 2.řádu (Vltava od Berounky po ústí a Labe od Vltavy po Ohři) – hydrologické povodí 3.řádu (Labe od Vltavy po Ohři) – hydrologické povodí 4.řádu – rozvodnice (Obrtka, Záhorecká strouha, Labe, Úštěcký potok)
A050a	Záplavová území včetně aktivních zón	ANO	ANO	– záplavové území Úštěcký potok (severní část k.ú. Vrbice u Roudnice n/L) – aktivní zóna
A052a	Kategorie území podle map povodňového ohrožení v oblastech s významným povodňovým rizikem	NE	-	-
A052b	Kritické body a jejich povodí	-	-	
A053	Území ohrožená zvláštními povodněmi	ANO	ANO	vodní dílo Orlík
A054a	Stavby, objekty a zařízení na ochranu před povodněmi a území určená k řízeným rozlivům povodní	NE	-	

A055	Přírodní léčivé zdroje, zdroje přírodní minerální vody a jejich ochranná pásma	NE	-	
A056	Lázeňská místa včetně vymezení vnitřních a vnějších území lázeňského místa	NE	-	

HORNINOVÉ PROSTŘEDÍ - JEVY

Číslo jevu	Jev	Výskyt v území	Graficky zpracováno	Poznámka
A057	Dobývací prostory	NE	-	
A058	Chráněná ložisková území	NE	-	
A059	Chráněná území pro zvláštní zásahy do zemské kůry	NE	-	
A060	Ložiska nerostných surovin	ANO	ANO	k.ú. Vrbice u Roudnice nad Labem, k.ú. Vetlá nevýhradní evidovaná ložiska Černěves-Chodouny (písek, štěrkopísek)
A061	Poddolovaná území	NE	-	
A062	Sesuvná území a území jiných geologických rizik	ANO	-	- sesuvné území – není evidováno - radonové riziko – oblast Sovice a bodové měření v k.ú. Vrbice - radonový index střední - radiometricky anomální území – není evidováno

Zdroj: Státní báňská správa
Česká geologická služba, www.geology.cz

7. KVALITA ŽIVOTNÍHO PROSTŘEDÍ

KVALITA ŽIVOTNÍHO PROSTŘEDÍ - JEVY

Číslo jevu	Jev	Výskyt v území	Graficky zpracováno	Poznámka
A004a	Brownfieldy	NE	---	---
A063	Stará důlní díla	NE	---	---
A064	Staré zátěže území a kontaminované plochy	ANO	ANO	- Skládky Na Záhorčí - závod 01 Velkovýkrma prasat Záhorčí - Skládky Vetlá
A064a	Uzavřená a opuštěná úložná místa těžebního odpadu	ANO	ANO	k.ú. Vetlá – deponie - štěrkopísky
A065	Oblasti s překročenými imisními limity	---	---	
A065a	Hlukové zóny obcí	ANO	NE	Území obce je zatíženo hlukem: - Železniční trať: 072 - Ústí nad Labem - Lysá nad Labem - zasaženo je i zastavěné území obce
A084	Objekty a zařízení zařazené do skupiny A nebo B s umístěnými nebezpečnými látkami	NE	---	---
A085	Skládky a jejich ochranná pásma	NE	---	---
A086	Spalovny a zařízení zpracovávající biologicky rozložitelné odpady a jejich ochranná pásma	NE	---	---
A087	Zařízení na odstraňování nebezpečného odpadu a jejich ochranná pásma	NE	---	---
A113a	Pohřebiště, krematoria, válečné hroby a pietní místa	ANO	ANO	- hřbitov – Vetlá - 2x válečný hrob - Vetlá (U rybníka 38, hřbitov)
A114	Jiná ochranná pásma	NE	-	
A119	Další dostupné informace o území – zdroje znečištění	-	-	

8. ZEMĚDĚLSKÝ PŮDNÍ FOND A POZEMKY URČENÉ K PLNĚNÍ LESA

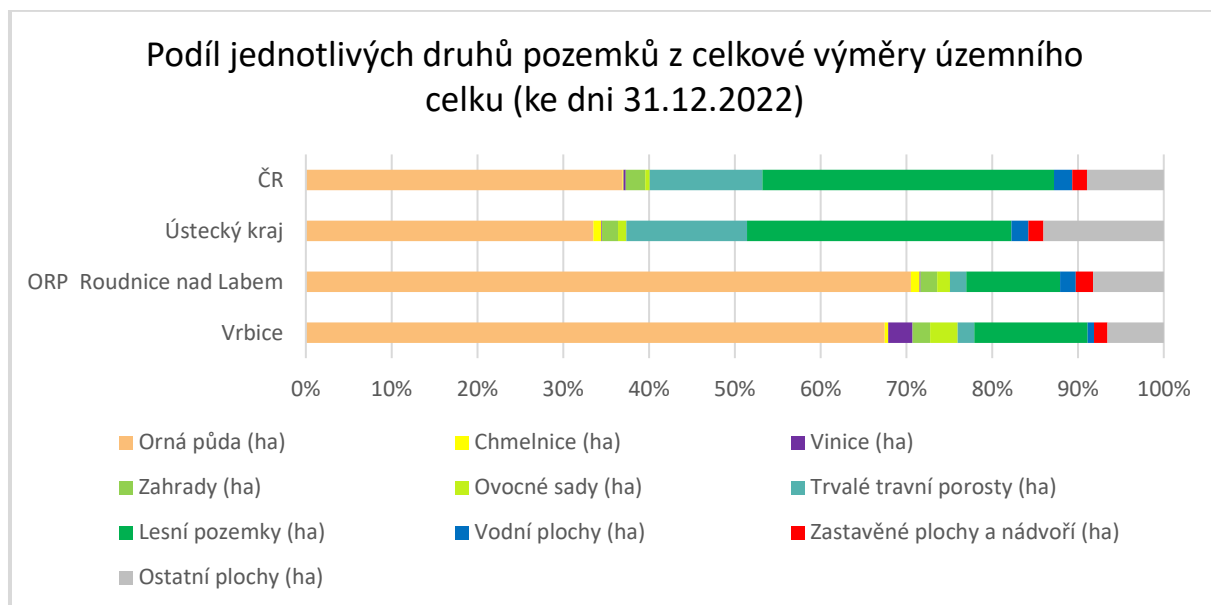
ZEMĚDĚLSKÝ PŮDNÍ FOND A POZEMKY URČENÉ K PLNĚNÍ LESA - JEVY

Číslo jevu	Jev	Výskyt v území	Graficky zpracováno	Poznámka
A037a	Lesy, jejich kategorizace a vzdálenost 50 m od okraje lesa	ANO	ANO	Na území obce se nacházejí lesy spadající do kategorií: - Lesy hospodářské - Lesy zvláštního určení: se zvýšenou funkcí půdoochrannou, vodochrannou, klimatickou nebo krajinnou
A041	Bonitované půdně ekologické jednotky a třídy ochrany zemědělského půdního fondu	ANO	ANO	- Na území se vyskytují plochy ZPF 1. a 2. třídy ochrany.
A042a	Plochy vodní a větrné eroze	ANO	ANO	- Na území se nacházejí nejohroženější, silně ohrožené a ohrožené plochy větrnou erozí (většina území) - Vodní eroze je na většině území mírná, jsou zde však i větší plochy středně či silně ohrožené. Největší je na tom okolí vrchu Sovice.
A043	Investice do půdy za účelem zlepšení půdní úrodnosti	ANO	ANO	- odvodnění - hlavní odvodňovací zařízení zatrubněné a nejistý úsek Vrbice, Mastířovice (data poskytnutá již neexistující ZVHS) - čerpací stanice pro závlahy Sovice - akumulční nádrž Sovice
A043a	Plochy vhodné k zalesnění, plochy vhodné k zatravnění	ANO	ANO	---
A116a	Plán společných zařízení	NE	---	---
B022	Podíl zemědělské půdy z celkové výměry územního celku	---	---	viz tabulka a graf v části 2.
B023a	Podíl druhů pozemků z celkové výměry zemědělské půdy	---	---	viz tabulka a graf v části 2.

PODÍL JEDNOTLIVÝCH DRUHŮ POZEMKŮ Z CELKOVÉ VÝMĚRY ÚZEMNÍHO CELKU

JEDNOTLIVÉ DRUHY POZEMKŮ Z CELKOVÉ VÝMĚRY ÚZEMNÍHO CELKU (ke dni 31.12.2022)				
Plocha území (ha)	Absolutně (ha)			
	Vrbice	ORP Roudnice nad Labem	Ústecký kraj	Česká republika
Zemědělská půda celkem	837	23 115	274 489	4 196 624
Orná půda	724	21 176	178 854	2 910 699
Chmelnice	5	296	4 982	8 843
Vinice	30	43	433	20 307
Zahrady	22	581	10 008	178 877
Ovocné sady	34	445	5 243	43 041
Trvalé travní porosty	21	575	74 969	1 034 857
Nezemědělská půda celkem	237	6 908	259 381	3 690 523
Lesní pozemky	142	3 284	164 585	2 680 372
Vodní plochy	8	543	10 608	169 974
Zastavěné plochy a nádvoří	17	606	9 386	134 519
Ostatní plochy	71	2 475	74 802	705 657

JEDNOTLIVÉ DRUHY POZEMKŮ Z CELKOVÉ VÝMĚRY ÚZEMNÍHO CELKU (ke dni 31.12.2022)				
Plocha území (ha)	V procentech			
	Vrbice	ORP Roudnice nad Labem	Ústecký kraj	Česká republika
Zemědělská půda celkem	77,92%	76,99%	51,41%	53,21%
Orná půda	67,46%	70,53%	33,50%	36,90%
Chmelnice	0,42%	0,99%	0,93%	0,11%
Vinice	2,83%	0,14%	0,08%	0,26%
Zahrady	2,07%	1,94%	1,87%	2,27%
Ovocné sady	3,20%	1,48%	0,98%	0,55%
Trvalé travní porosty	1,95%	1,91%	14,04%	13,12%
Nezemědělská půda celkem	22,08%	23,01%	48,59%	46,79%
Lesní pozemky	13,21%	10,94%	30,83%	33,98%
Vodní plochy	0,75%	1,81%	1,99%	2,16%
Zastavěné plochy a nádvoří	1,54%	2,02%	1,76%	1,71%
Ostatní plochy	6,58%	8,24%	14,01%	8,95%



Zdroj: ČSÚ

9. OBČANSKÁ VYBAVENOST VČETNĚ DOSTUPNOSTI A VEŘEJNÁ PROSTRANSTVÍ

OBČANSKÁ VYBAVENOST - JEVY

Číslo jevu	Jev	Výskyt v území	Graficky zpracováno	Poznámka
A003	Zařízení občanského vybavení	ANO	NE	viz tabulka - Dostupnost občanského vybavení
A003a	Veřejná prostranství	ANO	ANO	Vetlá - návěs
A105a	Linky a zastávky veřejné hromadné dopravy	ANO	NE	viz tabulka - Dostupnost dopravní infrastruktury

DOSTUPNOST OBČANSKÉHO VYBAVENÍ

Zařízení občanského vybavení	Výskyt v území	Typ dostupnosti	Standart dostupnosti	Standart splněn/nesplněn
Ochrana obyvatelstva				
Hasičská zbrojnice	ANO	fyzická - pěší docházka - skutečná	1 000 m	splněn
Hasičská stanice	NE	časová – dojezdová doba	20 minut	splněn
Veřejná správa				
Pošta	NE	fyzická - dojezd VHD/autem - vzdušná vzdálenost	10 km	splněn
Veřejná správa				
Mateřská škola	ANO	časová s VHD	30 minut	splněn
Základní škola I. stupeň	NE	časová s VHD	30 minut	splněn
Základní škola úplná (I. a II. stupeň)	NE	časová s VHD	30 minut	splněn
Střední škola	NE	---	---	---
Základní umělecká škola	NE	---	---	---
Zdravotní a sociální služby				
Ambulantní zdravotní péče (skupina 1)	NE	časová - dojezdová doba	35 minut	splněn - Roudnice n/L
Centrum denních služeb a denní stacionář	---	časová – dojezdová doba	30 minut	splněn
Dům pro seniory	---	---	---	---
Kultura				
Knihovna	ANO	časová - pěší chůze nebo dojíždka	15 minut	Vrbice, Vetlá

Víceúčelový sál (kulturní dům)	ANO	---	---	Vetlá
Klubové zařízení, klubovna / komunitní centrum	---	fyzická - pěší docházka - skutečná	800 m	---
Hřiště				
Hřiště pro předškolní děti	ANO	fyzická - pěší docházka	200 m	Vrbice, Vetlá
Hřiště pro mladší školní děti	---	fyzická - pěší docházka	500 m	
Hřiště pro mladistvé a dospělé	---	fyzická - pěší docházka	1.000 m	

DOSTUPNOST DOPRAVNÍ INFRASTRUKTURY

Zastávky veřejné hromadné dopravy	Výskyt v území	Typ dostupnosti	Standart dostupnosti	Standart splněn/nesplněn
Autobusová zastávka	ANO	fyzická – pěší docházka – skutečná z použití veřejně přístupných komunikací	600 - 700 m	splněn pro jádrovou obec a část obce Vetlá, nesplněn pro část obce Mastířovice
Vlaková zastávka	NE	fyzická – pěší docházka – skutečná z použití veřejně přístupných komunikací	600 - 700 m	nesplněn

Zdroj kategorií „STANDARDY DOSTUPNOSTI VEŘEJNÉ INFRASTRUKTURY“, MMR ČR, Maier a kol., prosinec 2016 – revize březen 2020

10. DOPRAVNÍ A TECHNICKÁ INFRASTRUKTURA VČETNĚ JEJÍ DOSTUPNOSTI

DOPRAVNÍ INFRASTRUKTURA - JEVY

Číslo jevu	Jev	Výskyt v území	Graficky zpracováno	Poznámka
A093a	Pozemní komunikace, jejich kategorie a jejich ochranná pásma	ANO	ANO	silnice II. tř. / 261 silnice III. tř. / 26115, 24053, 24054 místní a účelové komunikace
A093b	Terminály a logistická centra	NE	-	
A094a	Železniční dráhy, jejich kategorie a jejich ochranná pásma	ANO	ANO	železniční trať celostátní Hoštka – Polepy (k.ú. Mastířovice, bez zastávky) Koridor pro VRT Praha – Drážďany – úsek RS4
A098	Lanové dráhy a jejich ochranná pásma	NE	-	
A100	Tramvajové dráhy a jejich ochranná pásma	NE	-	
A101	Trolejbusové dráhy a jejich ochranná pásma	NE	-	
A102a	Letiště a letecké stavby a jejich ochranná pásma a zájmová území	NE	-	
A104	Sledované vodní cesty	NE	-	
A105	Hraniční přechody	NE	-	
A105a	Linky a zastávky veřejné hromadné dopravy	ANO	NE	podrobněji viz kapitola 9 - tabulka Dostupnost veřejné hromadné dopravy
A106	Cyklostezky, cyklotrasy, hipostezky, turistické stezky, běžkařské trasy, sjezdovky	ANO	ANO	turistická trasa – modrá hipostezka – podružná jezdecká stezka (ve výstavbě) cyklotrasa 3124, 3124A (záměr cyklotrasy - Svazek obcí Podřípska)

TECHNICKÁ INFRASTRUKTURA - JEVY

Číslo jevu	Jev	Výskyt v území	Graficky zpracováno	Poznámka
A067	Technologické objekty zásobování vodou a jejich ochranná pásma	ANO	ANO	čerpací stanice vody 2x
A068	Vodovodní řady a jejich ochranná pásma	ANO	ANO	

A069	Technologické objekty odvádění a čištění odpadních vod a jejich ochranná pásma	ANO	ANO	k.ú. Vrbice u Roudnice nad Labem čerpací stanice odpadních vod
A070	Kanalizační stoky a jejich ochranná pásma	ANO	ANO	k.ú. Vrbice u Roudnice nad Labem k.ú. Vetlá (kanalizace v k.ú. Mastířovice není)
A071	Výrobní elektrárny a jejich ochranná pásma	ANO	ANO	Elektrárna solární – 2x k.ú. Mastířovice
A072	Elektrické stanice a jejich ochranná pásma	ANO	ANO	- 4x stožár elektrického vedení (ČEPS a.s.) - 5x DTS stožárová - 3x DTS věžová s venkovním přívodem - 2x DTS kompaktní, zděná, betonová (ČEZ Distribuce, a.s.) - ostatní zařízení zpracování a distribuce elektrické energie (nerozlišeno SČVK)
A073	Nadzemní a podzemní vedení elektrizační soustavy a jejich ochranná pásma	ANO	ANO	- vedení elektrické sítě VN 22 kV - vedení elektrické sítě NN
A074	Technologické objekty zásobování plynem a jejich ochranná a bezpečnostní pásma	ANO	ANO	- regulační/měřicí stanice VTL s tlakem do 40 barů včetně GasNet, s.r.o.
A075	Vedení plynovodů a jejich ochranná a bezpečnostní pásma	ANO	ANO	- plynovod VTL s tlakem do 40 barů včetně - STL rozvody GasNet, s.r.o.
A076	Technologické objekty zásobování jinými produkty a jejich ochranná pásma	NE	-	
A077a	Vedení pro zásobování jinými produkty a jejich ochranná pásma	NE	-	
A079	Technologické objekty zásobování teplem a jejich ochranná pásma	NE	-	
A080	Teplovody a jejich ochranná pásma	NE	-	
A082a	Elektronické komunikace, jejich ochranná pásma a zájmová území	ANO	ANO	- 4x radioreléová trasa (T-mobile Czech Republic a.s., České Radiokomunikace, a.s. CETIN)

				- komunikační vedení (CETIN, ARELION, ČD Telematika a.s., Telco Pro Services, a.s.) - anodové uzemnění - ochranné pásmo objektu na elektronickém komunikačním zařízení – zájmové území 10 km (Ministerstvo obrany ČR)
A082b	Sdružené liniové sítě	-	NE	
A083	Jaderná zařízení	-	NE	
A113a	Pohřebiště, krematoria, válečné hroby a pietní místa	ANO	ANO	- hřbitov – Vetlá

11. EKONOMICKÉ A HOSPODÁŘSKÉ PODMÍNKY

EKONOMICKÉ A HOSPODÁŘSKÉ PODMÍNKY – JEvy

Číslo jevu	Jev	Výskyt v území	Graficky zpracováno	Poznámka
A002	Zařízení výroby	ANO	ANO	- zemědělská výroba - výroba a sklady - zastavitelné plochy pro výrobu a skladování viz tabulka
B007	Ekonomická aktivita podle odvětví	-	NE	viz tabulka a graf zdroj ČSÚ
B008	Nezaměstnanost	-	NE	viz tabulka a graf zdroj ČSÚ

PLOCHY VÝROBY A SKLADOVÁNÍ

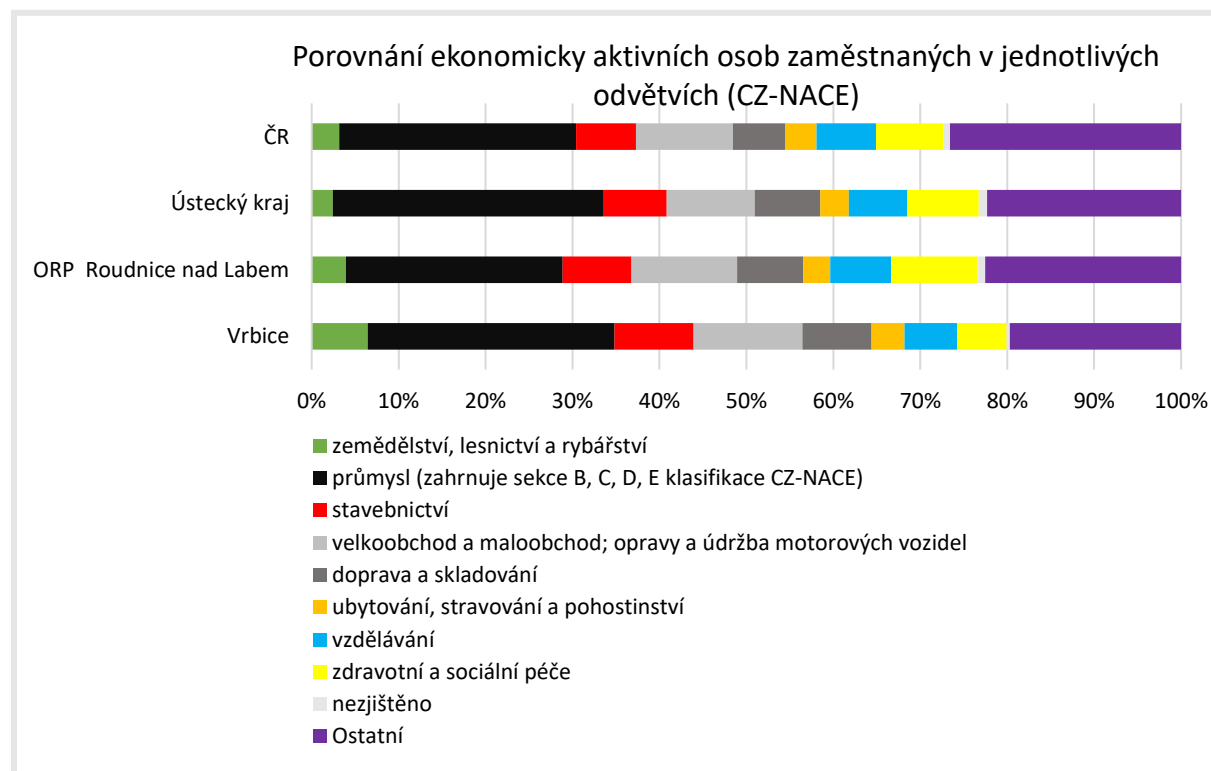
(stanoveno na základě územních plánů a vlastních průzkumů zhotovitele a dotazníků)

Plochy výroby a skladování celkem	Zemědělská výroba (z celkové plochy)	Výroba a sklady (z celkové plochy)	Zastavitelné plochy pro výrobu a skladování
13,2 ha	13,2 ha	-	0,8 ha 0,6 ha zemědělská výroba 0,2 ha výroba a sklady + 15,1 ha plochy pro FVE

POROVNÁNÍ EKONOMICKY AKTIVNÍCH OSOB ZAMĚSTNANÝCH PODLE JEDNOTLIVÝCH ODVĚTVÍ (CZ-NACE) – SLBD 2021

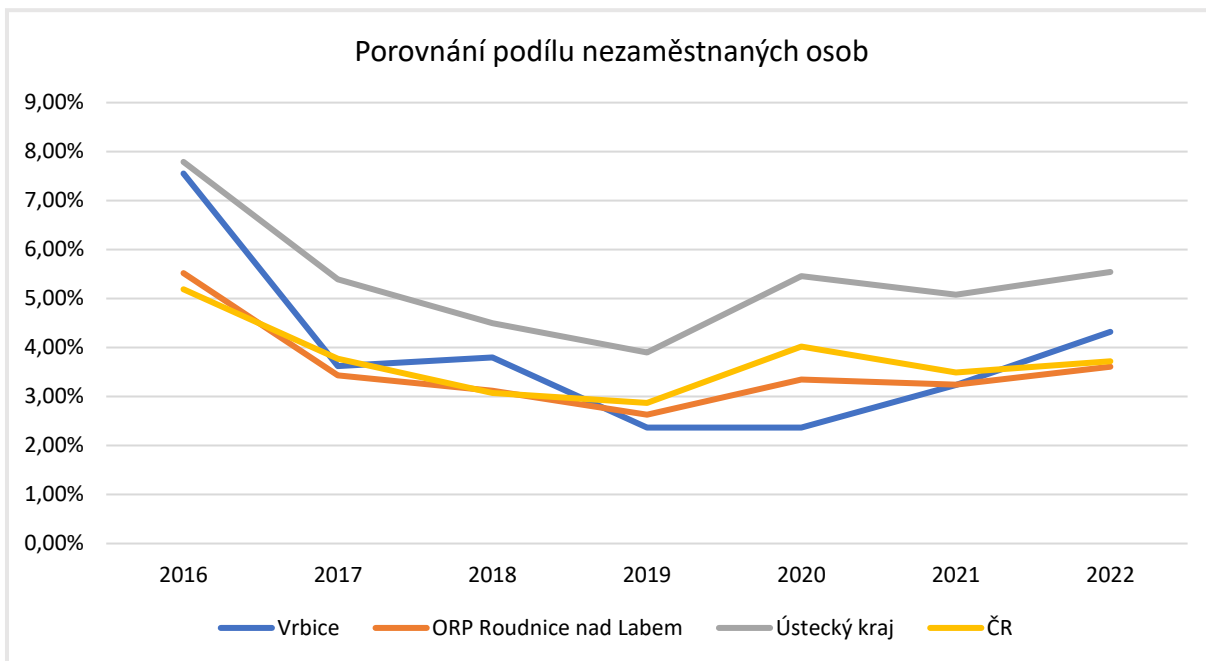
Odvětví / počet	Vrbice	ORP Roudnice nad Labem	Ústecký kraj	ČR
zemědělství, lesnictví a rybářství	17	625	9 034	167 161
průmysl (zahrnuje sekce B, C, D, E klasifikace CZ-NACE)	75	3 951	114 981	1 441 816
stavebnictví	24	1 258	27 004	364 113
velkoobchod a maloobchod; opravy a údržba motorových vozidel	33	1 927	37 478	589 747
doprava a skladování	21	1 210	27 948	318 954
ubytování, stravování a pohostinství	10	491	12 102	190 065
vzdělávání	16	1 105	24 916	362 219
zdravotní a sociální péče	15	1 574	30 363	408 594
nezjištěno	1	145	3 595	41 917

Ostatní	52	3 573	82 529	1 405 485
Zaměstnaní celkem	264	15 859	369 950	5 290 071
Odvětví / v procentech	Vrbice	ORP Roudnice nad Labem	Ústecký kraj	ČR
zemědělství, lesnictví a rybářství	6,44%	3,94%	2,44%	3,16%
průmysl (zahrnuje sekce B, C, D, E klasifikace CZ-NACE)	28,41%	24,91%	31,08%	27,26%
stavebnictví	9,09%	7,93%	7,30%	6,88%
velkoobchod a maloobchod; opravy a údržba motorových vozidel	12,50%	12,15%	10,13%	11,15%
doprava a skladování	7,95%	7,63%	7,55%	6,03%
ubytování, stravování a pohostinství	3,79%	3,10%	3,27%	3,59%
vzdělávání	6,06%	6,97%	6,73%	6,85%
zdravotní a sociální péče	5,68%	9,92%	8,21%	7,72%
nezjištěno	0,38%	0,91%	0,97%	0,79%
Ostatní	19,70%	22,53%	22,31%	26,57%
Zaměstnaní celkem	100,00%	100,00%	100,00%	100,00%



POROVNÁNÍ PODÍLU NEZAMĚSTNANÝCH OSOB (v %, vždy k 31.12.)

území / rok	2016	2017	2018	2019	2020	2021	2022
Vrbice	7,55	3,63	3,80	2,37	2,37	3,24	4,32
ORP Roudnice nad Labem	5,52	3,43	3,12	2,63	3,35	3,24	3,61
Ústecký kraj	7,79	5,39	4,50	3,90	5,46	5,08	5,54
ČR	5,19	3,77	3,07	2,87	4,02	3,49	3,72



Zdroj: ČSÚ

12. REKREACE A CESTOVNÍ RUCH

REKREACE A CESTOVNÍ RUCH – JEVY

Číslo jevu	Jev	Výskyt v území	Graficky zpracováno	Poznámka
A005a	Památkové rezervace a památkové zóny a jejich ochranná pásma	NE	-	
A008a	Nemovité národní kulturní památky a nemovité kulturní památky a jejich ochranná pásma	ANO	ANO	- nemovité kulturní památky viz tabulka – NEMOVITÉ KULTURNÍ PAMÁTKY
A010	Statky zapsané na seznamu Světového dědictví a jejich nárazníkové zóny	NE	-	
A011	Urbanistické a krajinné hodnoty	ANO	ANO	k.ú. Vrbice u Roudnice nad Labem: - urbanistický kompoziční prvek urbanisticky hodnotný prvek- Vrbice k.ú. Vetlá: - urbanistický kompoziční prvek vinařství Lobkowicz urbanisticky hodnotný prvek- Vetlá - dominanta pozitivní/negativní vinařství na Sovici - místo vyhlídky Sovice Územní studie krajiny pro správní obvod ORP Roudnice nad Labem - viz KAPITOLA č.3
A013a	Architektonicky nebo urbanisticky cenné stavby nebo soubory staveb, historicky významné stavby, místa nebo soubory staveb	ANO	ANO	viz tabulka VÝZNAMNÉ OBJEKTY ZAJÍMAVOSTI
A046a	Povrchové vody využívané ke koupání	NE	-	

NEMOVITÉ KULTURNÍ PAMÁTKY

Rejst.číslo ÚSKP	Kategorie	Název	k.ú.	č.p. / č.parc.	Památková ochrana	Na ploše
42584/5-2445	objekt	kostel sv. Floriána	Vrbice		kulturní památka	-
Pozdně barokní neorientovaný longitudinální kostel s oválným odsazeným závěrem, s okosenými nárožními a s vtaženou věží v hlavním průčelí, má v nise nad hlavním vstupem umístěnu sochu Panny Marie Assumpty. Boční průčelí jsou tříosá, fasádu člení lizény.						
42776/5-4735	areál	usedlost	Vrbice	Hlavní č.p. 50	kulturní památka	-
Uzavřený trojboký dvůr na hloubkově orientované parcele, s kulisovou bránou v západním sousedství venkovského patrového obytného hrázděného domu, otočenou k jihu do návsi. Temeno parcely uzavírá na severu hospodářský objekt průjezdné chmelové stodoly.						
43088/5-2446	areál	usedlost	Vrbice	Parková	kulturní památka	-
V čele trojstranného dvora je obytný objekt se zrušenou památkovou ochranou, na něj navazuje hospodářský objekt novodobě přestavěný na obytný a klasicistní průjezdná stodola se dvěma mlaty.						
43225/5-2451	objekt	kostel sv. Jakuba Většího	Vetlá		kulturní památka	-
Kostel je poprvé zmíněn v roce 1334, pochází však zřejmě již z 2. třetiny 12. století, z níž je dochována věž a část zdiva. Kolem roku 1390 byl zásadně přestavěn, kdy vzniklo dvoulodí a presbytář. V 18. století upraven barokně, následně v roce 1860.						
21616/5-2449	areál	dům	Mastířovice	Štětská č.p. 4	kulturní památka	-
Usedlost se obrací do ulice dnes torzem původního obytného domu a nověji přestavěným objektem, dříve patrně výminkem. Objekty jsou zděné, z lomového kamene. Z hlavního domu zbyly zdi bez střechy i štítů. Výměnek je funkční, se sedlovou střechou.						
27143/5-2447	objekt	kaple	Mastířovice		kulturní památka	-
Pozdně barokní kaple čtvercového půdorysu s trojbokým závěrem. Stavba členěna pilastry, v hlavním průčelí s vloženými nikami. Nad korunní římsou vysoký segmentový štít sedlové střechy se sanktusníkem. Interiér s lunetovou klenbou, v závěru zděná mensa.						
53171/5-2450	areál	mlýn	Mastířovice	Mastířovice, 11	kulturní památka	-
Zděný mlýn s rozsáhlým hospodářským zázemím, dle dochovaných detailů vystavěný snad na konci 18. století, dokládá výjimečné sociální postavení provozu mlýna a jeho majitelů, stejně jako jeho hospodářskou samostatnost. Dnes je areál v torzálním stavu.						
24376/5-2448	objekt	dům	Mastířovice	Mastířovice, č.p. 3	kulturní památka	-
Patrový polohrázděný dům se sedlovou střechou, hrázdní patra vyplněné cihlami skryto pod omítkami. Štít domu prodloužen o zastřešení zápraží, v průčelí otevřena obdélná okna. Dům, značně postižený novodobými úpravami, postaven zřejmě v 19. století.						

Zdroj: Národní památkový ústav, <https://pamatkovykatalog.cz/uskp>

VÝZNAMNÉ OBJEKTY A MÍSTA, TURISTICKÉ ZAJÍMAVOSTI

Název	Popis
Vrbice	
Kaple sv.Floriána	z r.1802
Budova čp.47	s pseudorenezančním průčelím, dnes OÚ
Dřevěné domy	z 18. a 19. stol. se zděnými podstávkami, mají srubové či hrázděné patro
Stará německá škola	postavená v roce 1877
Hromadný hrob	z 13.stol. (pomník ukraden)
Vetlá	
Kostel sv.Jakuba Většího	z 12.stol.; zbytky románské věže; přestavěn do gotické podoby ve 14.stol.
Fara	ze 14.stol. přestavěná za působení faráře a národního buditele P.Josefa Hochmanna v roce 1868, dnes restaurace, obchod a společenský sál
Budova bývalé české školy	z roku 1882, přestavěna, ztratila na zajímavosti
Sovice	(278 m) - raně středověké hradiště z 9.a 10. stol., osídlení v době bronzové, osídlení Kelty; vinařství Lobkowicz (Sylvánské zelené); vyhlídkový bod
Mastířovice	
Kaple sv.Jana a sv.Pavla	z roku 1767
Fotovoltaická elektrárna	negativní

13. BEZPEČNOST A OCHRANA OBYVATEL

BEZPEČNOST A OCHRANA OBYVATEL – JEVY

Číslo jevu	Jev	Výskyt v území	Graficky zpracováno	Poznámka
A107	Objekty důležité pro obranu státu a jejich ochranná pásma a zájmová území	NE	-	
A108	Vojenské újezdy a jejich zájmová území	NE	-	
A109	Vymezené zóny havarijního plánování	NE	-	
A110a	Objekty civilní a požární ochrany	ANO	ANO	objekt požární ochrany - Vrbice
A112a	Stavby důležité pro bezpečnost státu a vymezená území pro zajištění bezpečnosti státu	NE	-	

ROZBOR UDRŽITELNÉHO ROZVOJE ÚZEMÍ

ZJIŠTĚNÍ A VYHODNOCENÍ POZITIV A NEGATIV V ÚZEMÍ

1. ŠIRŠÍ ÚZEMNÍ VZTAHY

Pozitiva	Negativa
	- Vymezení koridoru pro VRT Praha – Drážďany, který se dotýká zastavěného území (Záhorčí)

2. PROSTOROVÉ A FUNKČNÍ USPOŘÁDÁNÍ ÚZEMÍ

Pozitiva	Negativa

3. STRUKTURA OSÍDLENÍ

Pozitiva	Negativa

4. SOCIODEMOGRAFICKÉ PODMÍNKY A BYDLENÍ

Pozitiva	Negativa
- Dobrá věková struktura obyvatelstva - Platný územní plán a v něm dostatek navržených ploch pro bydlení	- Hrozba narušení tradiční struktury obce vzhledem k předimenzování zastavitelných ploch pro bydlení

5. PŘÍRODA A KRAJINA

Pozitiva	Negativa
	- Plánované umístění další liniové stavby do území (VRT), která vytvoří další bariéru v území

6. VODNÍ REŽIM A HORNINOVÉ PROSTŘEDÍ

Pozitiva	Negativa
<ul style="list-style-type: none">- CHOPAV Severočeská křída- Přítomnost vodního toku	<ul style="list-style-type: none">- Zranitelná oblast

7. KVALITA ŽIVOTNÍHO PROSTŘEDÍ

Pozitiva	Negativa
<ul style="list-style-type: none">- Dobrá kvalita ovzduší	<ul style="list-style-type: none">- Navýšení hlukové zátěže po výstavbě VRT

8. ZEMĚDĚLSKÝ PŮDNÍ FOND

Pozitiva	Negativa
	<ul style="list-style-type: none">- Zastavitelné plochy na půdách I. a II. třídy ochrany ZPF

9. OBČANSKÁ VYBAVENOST VČETNĚ JEJÍ DOSTUPNOSTI A VEŘEJNÁ PROSTRANSTVÍ

Pozitiva	Negativa
<ul style="list-style-type: none">- Vymezené zastavitelné plochy pro občanskou vybavenost v územním plánu	<ul style="list-style-type: none">- Velké množství parkujících aut na komunikacích

10. DOPRAVNÍ A TECHNICKÁ INFRASTRUKTURA VČETNĚ JEJICH DOSTUPNOSTI

Pozitiva	Negativa
<ul style="list-style-type: none">- Napojení obce na vodovod, kanalizaci a plynovod	

11. EKONOMICKÉ A HOSPODÁŘSKÉ PODMÍNKY

Pozitiva	Negativa
<ul style="list-style-type: none">- Stávající i zastavitelné plochy pro výrobu	

12. REKREACE A CESTOVNÍ RUCH

Pozitiva	Negativa
- Přítomnost potenciálních cílů rekreace	

13. BEZPEČNOST A OCHRANA OBYVATEL

Pozitiva	Negativa

HODNOCENÍ VYVÁŽENOSTI VZTAHU ÚZEMNÍCH PODMÍNEK

Pilíř	Hodnotící kritéria	Hodnocení	Průměr pilířů
Environmentální pilíř	Míra získaných pozitivních sledovaných jevů ze všech možných	43%	5,33
	Míra získaných negativních sledovaných jevů ze všech možných	36%	
	Dílčí hodnocení environmentálního rozvoje	Průměrný (0 bodů)	
Sociální pilíř	Míra získaných pozitivních sledovaných jevů ze všech možných	46%	
	Míra získaných negativních sledovaných jevů ze všech možných	11%	
	Dílčí hodnocení sociálního rozvoje	Dobrý (6 bodů)	
Ekonomický pilíř	Míra získaných pozitivních sledovaných jevů ze všech možných	33%	
	Míra získaných negativních sledovaných jevů ze všech možných	0%	
	Dílčí hodnocení hospodářského rozvoje	Výborný (10 bodů)	

PROBLÉMY

ZÁVADY (URBANISTICKÉ, HYGIENICKÉ, DOPRAVNÍ)			
označení	popis	poznámka	Úroveň ÚPD k řešení problému
Z62	Zastavěné území zasahuje do ochranného pásma vodních zdrojů	Dáno historickými okolnostmi, nelze řešit nástroji územního plánování, DO musí hlídat činnosti v ochranném pásmu	
Z63	Zvýšená koncentrace sociálně slabých obyvatel (Mastířovice)	Nelze řešit nástroji územního plánování	
Z64	Nachází se zde oblast lokálních povodní z Obrtky	K prověření v aktualizaci územního plánu	ÚP
Z65	Mnoho domů zdevastováno nebo v havarijním stavu (Mastířovice)	Nutno řešit komplexně v návaznosti na závadu Z63, nelze řešit nástroji územního plánování Po demolici některých obytných domů v havarijním stavu, které byly užívány převážně nájemníky ze sociálně slabších skupin, došlo k jejich vystěhování a postupnému odstěhování části těchto obyvatel do jiných lokalit mimo obec.	
Z78	Koridor pro VRT Praha-Drážďany zasahuje do současně zastavěného území (Záhorčí)	Koridor pro VRT vymezený v 5. aktualizaci ZUR zasahuje do zemědělského areálu Záhorčí	ZÚR, ÚP

VZÁJEMNÉ STŘETY ZÁMĚRŮ

označení	popis	poznámka	Úroveň ÚPD k řešení problému

STŘETY ZÁMĚRŮ S LIMITY VYUŽITÍ ÚZEMÍ

označení	popis	poznámka	Úroveň ÚPD k řešení problému

STŘETÝ ZÁMĚRŮ S HODNOTAMI V ÚZEMÍ

označení	popis	poznámka	Úroveň ÚPD k řešení problému

NEGATIVA V ÚZEMÍ

označení	popis	poznámka	Úroveň ÚPD k řešení problému
	Vymezení koridoru pro VRT Praha – Drážďany, který se dotýká zastavěného území (Záhorčí)	Koridor VRT je v této oblasti vymezen zcela nově, nikdy se na pravém břehu Labe s vedením VRT nepočítalo	
	Hrozba narušení tradiční struktury obce vzhledem k předimenzování zastavitelných ploch pro bydlení	V porovnání s vypočtenou potřebou je vymezeno v UP více jak trojnásobné množství zastavitelných ploch pro bydlení	UP
	Plánované umístění další liniové stavby do území (VRT), která vytvoří další bariéru v území	Již nyní je v této oblasti nedostatečná síť cest nebo cyklostezek, kterou by mohli využít pěší nebo cyklisté k dopravě mezi obcemi	
	Zranitelná oblast	Vymezena nařízením vlády	
	Navýšení hlukové zátěže po výstavbě VRT		
	Zastavitelné plochy na půdách I. a II. třídy ochrany ZPF	Na půdách nejvyšší bonity se nachází jen velmi malé procento zastavitelných ploch	UP

POTENCIÁLY ROZVOJE ÚZEMÍ

označení	popis	poznámka	Úroveň ÚPD k řešení problému
	Rozvoj cestovního ruchu daný přítomností potenciálních cílů rekreace	Návrh řešení – viz USK	

NEVYVÁŽENÝ VZTAH PODMÍNEK PRO PŘÍZNIVÉ ŽIVOTNÍ PROSTŘEDÍ, PRO HOSPODÁŘSKÝ ROZVOJ A PRO SOUDRŽNOST SPOLEČENSTVÍ OBYVATEL

označení	popis	poznámka	Úroveň ÚPD k řešení problému

PROBLÉMY VYPLÝVAJÍCÍ Z ÚZEMNÍ STUDIE KRAJINY ORP ROUDNICE N.L.			
okruh	popis	doporučená opatření	úroveň ÚPD k řešení problému
Vazba sídla a krajiny	Negativní dominanty - zemědělské a výrobní areály: Solární elektrárna u Mastířovic a zemědělský areál v lokalitě Na Záhorčí.	Zachovat stávající siluetu sídel. Doplnit ozelenění v jejich okrajových částech a sídla propojit s okolní krajinou pomocí výškově gradované zeleně. Zajistit napojení obce na okolní krajinné struktury. Zvážit zrušení vymezených zastavitelných ploch v územním plánu, které jsou v grafické Příloze č.1 Vazba sídla a krajiny označeny jako rizikový průnik sídla do krajiny. Doplnit komunikační síť pro pěší a turisty	
Krajinný ráz	Platné viz výše. Srůstání sídel Vrbice a Vetlé – nežádoucí trend.	Nepodporovat proces dalšího srůstání sídel Vrbice a Vetlé. Doplnění krajinné zeleně – např. polní cesta od ZD do Vrbice, silnice do Mastířovic. Respektovat přírodní dominantu vrchu Sovice s historickými hodnotami, zvážit její zpřístupnění pro turisty turistickou nebo naučnou trasou, umožnit výhledy do okolí. Nesměřovat nové plochy výstavby ve Vetlé na svahy vrchu Sovice – zachovat odstup vrchu od zástavby. Rovněž v širším okolí neumísťovat nevhodné výškové stavby typu sil, stožárů, samostatně stojících areálů výroby.	
Vodní režim krajiny, retence vody v území, ohrožení povodněmi	Poškozený ekologický stav. Střední riziko vysychání drobných vodních toků. Výskyt lokálních povodní při přívalových deštích podél vodního toku Obrtka. Výskyt 1 významného kritického bodu v jižní části k.ú. Vetlá. Pro vodní toky procházející zástavbou obce nebyla stanovena záplavová území.	OZO-058 až OZO-061 Návrhem jsou protierozní opatření na zemědělské půdě v ploše povodí, která mají kromě protierozní funkce také funkci protipovodňovou a zadržují vodu v krajině. Tato opatření jsou blíže popsána v části karty Ohrožení erozí. Nedoporučujeme umísťovat nové stavby do drah soustředěného odtoku. Před	

	<p>OZR-011 Málo kapacitní bezejmenný vodní tok (IDVT 10231016) se zatrubněním v delším úseku přes zástavbu obce Vrbice. Nad vymezeným úsekem toku byla v plánu dílčích povodí navržena suchá retenční nádrž (opatření SRN-003).</p> <p>OZO-058 až OZO-061 Identifikované dráhy soustředěného odtoku z plochy povodí, ze kterých může dojít při přívalových deštích k ohrožení zástavby.</p>	<p>započetím s výstavbou doporučujeme v těchto lokalitách zpracování studie odtokových poměrů. Dále tyto lokality doporučujeme posoudit z hlediska množství odtoku a porovnat s kapacitou místní odvodňovací sítě.</p> <p>SRN-003 V územním plánu je pod označením V1 navržena suchá retenční nádrž. Tato nádrž byla do návrhu převzata, doporučujeme zpracovat studii odtokových poměrů, která by zpracovala prostorové řešení navrhované nádrže, hydrologicky a hydrotechnicky ji posoudila s ohledem na odtok přes zástavbu.</p> <p>REV-032 Úsek toku Obrtky navržen k přírodě blízké protipovodňové ochraně v nezastavěném území, snížením kapacity koryta revitalizací a formou zvýšení objemů rozlivů do údolní nivy, které se podílí na transformaci povodňových průtoků. Součástí revitalizace toku je rovněž obnova nivní vegetace.</p>	
Ohrožení erozí	<p>Velké bloky orné půdy: Vyskytuje se zde jeden velký díl půdních bloků (VB-089 - 5801/11), v centrální části katastru.</p> <p>Erozní ohrožení: Obec patří do NZO, z čehož plynou omezení v zemědělském hospodaření, přísnější pravidla pro hnojení a nakládání se statkovými hnojivy. Mírné ohrožení plošnou erozí bylo identifikováno na dvou blocích na severní hranici (DPB 3701/31 a část DPB 3701/12) a silné ohrožení na blocích orné půdy na svazích Sovice (PB 5915 a DPB 5015/5 – v roce 2016 ještě evidovaný jako vinice). Dále bylo zjištěno potenciální erozní ohrožení v sadech a vinicích (s řádky o spádnici) na svazích</p>	<p>Velké bloky orné půdy: Doporučujeme trvalé rozčlenění bloku VB-089 prvky zeleně tak, aby došlo ke zvýšení ekologické a krajinné hodnoty. Rozčlenění musí probíhat v souladu s protierozními, protipovodňovými, ochrannými a prostupnost zvyšujícími opatřeními. Na katastru obce je další obhospodařovaná zemědělská půda, kde jednotlivé půdní bloky nepřesahují zvolenou limitní výměru a jsou již alespoň částečně členěny, jejich další doplnění zelení je žádoucí, není však prioritní.</p> <p>Erozní ohrožení: Územní plán nenavrhuje konkrétní protierozní opatření, povoluje pásové střídání</p>	

	<p>Sovice v případě nestabilizovaného meziřadí. V území bylo identifikováno 9 nevýrazných potenciálně erozně ohrožených DSO, z nichž 3 ústí do zástavby.</p> <p>Podle půdně-klimatických vlastností se v obci nacházejí převážně půdy silně ohrožené větrnou erozí, s pásem půd mírně ohrožených a půdami bez ohrožení ve střední části. Obec je poměrně dobře krytá lesními porosty, rozptýlenou a doprovodnou zelení, mírně otevřená je na rozsáhlých plochách východně a západně od zástavby Vrbice.</p>	<p>plodin a agrotechnická opatření, doporučuje doplnit výsadby kolem vodních toků.</p> <p>V rámci ÚSK navrhujeme na mírně erozně ohrožených blocích na severu, na blocích s nevýraznými DSO východně od Vetlé aplikovat mírnější protierozní opatření PPOm. Přísnější opatření s vyloučením širokořádkových plodin (PPOv), případně využitím vhodných technologií (strip-till) navrhujeme spíše preventivně z hlediska odtoku na blocích jižně nad zástavbou Vetlé. Bloky orné půdy 5015/5 a 5915 na svazích Sovice navrhujeme zatravnit či přeměnit na ochranný sad či vinici s meziřadím stabilizovaným zatravněním. Na blocích se sady na severním svahu Sovice by mělo být zachováno zatravnění a na blocích s vinicemi na jižním svahu by mělo být meziřadí stabilizováno zatravněním či jiným pokryvem alespoň přes řádek. Rozsáhlý DPB 5801/11 a bloky přilehlé s dvěma nevýraznými DSO doporučujeme přerušit některým z biotechnických opatření zpomalujících odtok a zprůchodňujících krajinu, např. travnatých pásů, travnaté polní cesty, polní cesty s příkopem, průlehem, alejí nebo lesním pásem/větrolamem. Bohužel parcely bývalé polní cesty jsou zčásti zorněné a nejsou již obecní. Proti větrné erozi navrhujeme pouze doplnit výsadby východně a západně od Vrbic na rozsáhlých nečleněných pozemcích.</p>	
Ochrana přírody a biodiverzity	<p>Stav přírodních hodnot ve Vrbicích je spíše střední - koeficient ekologické stability je 0,44 tzn. území je ekologicky málo stabilní. Výměra přírodně hodnotných ploch je střední (14 % území obce). Absence územní</p>	<p>Doporučení odpovídá skupině obcí I se středním stavem (parametry KES a biotopy byly hodnoceny za 2). Pro posílení přírodních hodnot doporučujeme vymezit celkem 25 ha ekologicky stabilnějších ploch a linií (ESP, ESL) - např. remízky, lesy,</p>	

	ochrany cennějších a kvalitnějších biotopů.	<p>revitalizace okolí toků, tvorba mokřadů, plochy pro agrolesnictví, sady, zahrady apod. Lze započítat plochy nerealizovaného ÚSES (na orné půdě) a dosud nerealizovaných ploch zeleně.</p> <p>Min 50 % z doporučených 25 ha by měly tvořit plochy přírodních biotopů, zejména mokřady, malé rybníky, revitalizace okolí toků a dostatečně široké remízy. Klíčová je distribuce ESP a ESL - velikost půdního bloku nečleněného zelení je potřeba nechat na max. 35 - 45 ha, více viz hlavní text územní studie.</p> <p>Vhodné rozmístění ESP a ESL je ilustračně znázorněno v Hlavním výkrese, i s podrobným popisem v atributovém sloupci u datových vrstev. Vycházeli jsme z ploch, kde byly zničeny historické krajinné prvky, které v krajině výrazně schází (důvody viz hlavní text studie).</p> <p>Polní cesty – obecní polní cesty je velmi důležité zachovat, doporučujeme zachovat i jejich vlastnictví při KoPÚ nebo je zpětně získat (či koupit náhradní parcely), doporučujeme podél existujících doplnit vhodnou liniovou zeleň (př. stromořadí) pokud chybí, rozorané polní cesty je velmi důležité obnovit v nějaké formě, např. obnovit meze, či aspoň zatravnit; jsou významné i jako prvek umožňující průchod krajinou.</p> <p>Větší ochrana biotopů: v plochách biotopů (viz vrstva Biotopy z PaR, zde je přehled všech ploch a výkres hodnot) nedoporučujeme stavět ani poškozovat, naopak lze jejich stav zlepšovat aspoň u vybraných ploch. Hodnotnější biotopy jsou vyznačeny ve vrstvě Kvalitní biotopy a v návrhu VKP.</p>	
--	---	--	--

ÚSES	Střety a nenávaznosti ÚSES: Nesoulad ve vymezení ÚSES mezi ÚP a ZÚR (vs. ÚAP).	Doporučujeme při aktualizaci ÚP vymezit regionální biokoridory i biocentrum.	
Lesnictví	Lesnatost je nízká (13,2%). Lesy jsou téměř rovnoměrně rozprostřeny na území obce, na jihu se nachází větší lesní komplex, který pokračuje do sousední obce.	Doporučujeme doplnit nové lesní plochy ve střední a západní části obce, na západním okraji se jedná o návrh z ÚP (rekultivace) (ZAL- 007, ZAL-008, ZAL-009) - viz Hlavní výkres.	
Prostupnost krajiny	Na území obce se nenacházejí problematické úseky, které by omezovaly prostupnost krajiny po komunikacích vhodných pro pěší a cyklisty do okolních obcí.	Nejsou specifikovány žádné návrhy ani doporučení.	
Rekreace a turistický ruch		Doporučená opatření: Navrhujeme turistickou trasu, která povede od modré turistické trasy (část Vetlá) přes Brzánky na Štětský vrch (NT-002).	
Těžba nerostných surovin, sesuvná a poddolovaná území	Ložisko nerostných surovin Černěves-Chodouny v západní části obce.	Při případném rozvoji těžby minimalizovat zásahy do lesních porostů, preferovat zemědělskou půdu v nižších třídách ochrany.	
Brownfields v extravilánu, znečištění a kontaminace	Brownfields: Nejsou. Znečištění a kontaminace: Nejsou zde zásadní problémy. Imisní limit pro PM10 24h zde byl podle OZKO překročen za období 2014-2016 pouze v roce 2014.	Brownfields: Nejsou. Znečištění a kontaminace: Imisní limit pro prachové částice již v posledních letech překročen nebyl (dle OZKO), i přesto je vhodné hospodařit zde tak, aby byla maximálně omezena větrná eroze a prašnost ze zemědělské činnosti.	